

# Komunitný plán sociálnych služieb

---

# Príhovor

---

*Vážení občania,*

*Obec je podľa zákona č. 448/2008 Z.z. o sociálnych službách povinná vypracovať komunitný plán sociálnych služieb. Komunitný plán sociálnych služieb má po predchádzajúcej analýze súčasného stavu, určiť ciele a priority rozvoja obce v oblasti poskytovania sociálnych služieb, zároveň má slúžiť na vhodné prepojenie sociálnych služieb poskytovaných obcou a komunitných aktivít v obci, ktoré zapájajú a aktivizujú rôzne skupiny obyvateľov.*

*Komunitné plánovanie je plánovanie komunity pre komunitu alebo inak, ľudí pre ľudí. Prostredníctvom tejto metódy je možné sociálne služby plánovať tak, aby čo najviac zodpovedali potrebám jednotlivých skupín občanov, ale zároveň, aby zohľadňovali možnosti poskytovateľov sociálnych služieb vrátane obce. Naša obec spracovala Komunitný plán sociálnych služieb v spolupráci so spoločnosťou Tabita, s.r.o. Snahou obce je, aby sme postupne v ďalšom období zabezpečovali úlohy a ciele stanovené v komunitnom pláne sociálnych služieb.*

*Vďaka komunitnému plánu sa nám bude dariť adresnejšie a efektívnejšie využívať financie obecného rozpočtu pre skvalitnenie sociálnych služieb tam, kde je to potrebné a dôležité. Dokument je podkladom nielen pre odborníkov, ale pre všetkých obyvateľov obce.*

*starosta obce*

# Pod'akovanie

---

Ďakujeme všetkým angažovaným občanom, aktivistom a organizáciám, ktorí svojim aktívnym prístupom, námetmi a postrehmi prispeli k tvorbe Komunitného plánu sociálnych služieb obce Gočovo.

Spracovateľský kolektív:

Gočovo, december 2018

## Obsah

<b>1</b>	<b>TEORETICKÁ ČASŤ</b>	<b>6</b>
1.1	VYMEDZENIE POJMOV A SKRATIEK	6
1.2	HLAVNÉ PRINCÍPY KOMUNITNÉHO PLÁNOVANIA	12
1.3	VYMEDZENIE VÝCHODISKOVÝCH PODKLADOV A ICH DETERMINANTOV	12
1.4	VYMEDZENIE CIEĽA KOMUNITNÉHO PLÁNU	18
1.5	ŠTRUKTÚRA PRÍPRAVY A SCHVALOVANIA KPSS	19
<b>2</b>	<b>ANALYTICKÁ ČASŤ</b>	<b>24</b>
2.1	VYMEDZENIE PRÍSTUPOV K ANALÝZE.	254
2.2	IDENTIFIKÁCIA CIEĽOVÝCH SKUPÍN.	265
2.3	CHARAKTERISTIKA ÚZEMIA	27
2.4	ANALÝZA DEMOGRAFICKÝCH ÚDAJOV.	227
2.5	ANALÝZA STAVU POSKYTOVANÝCH SOCIÁLNYCH SLUŽIEB V OBCI GOČOVO	343
2.5.1	SOCIÁLNE SLUŽBY KRÍZOVEJ INTERVENCIE	376
2.5.2	SOCIÁLNE SLUŽBY NA PODPORU RODINY S DEŤMI	38
2.5.3	SOCIÁLNE SLUŽBY NA RIEŠENIE NEPRIAZNIVEJ SOCIÁLNEJ SITUÁCIE Z DÔVODU ŤAŽKÉHO ZDRAVOTNÉHO POSTIHNUTIA, NEPRIAZNIVÉHO ZDRAVOTNÉHO STAVU ALEBO Z DÔVODU DOVRŠENIA DÔCHODKOVÉHO VEKU	40
2.5.4	SOCIÁLNE SLUŽBY S POUŽITÍM TELEKOMUNIKAČNÝCH TECHNOLOGÍÍ	45
2.5.5	PODPORNÉ SLUŽBY	46
2.6	SWOT ANALÝZA VYBRANÝCH OBLASTÍ.	48
2.7	FINANCOVANIE SOCIÁLNYCH SLUŽIEB	49
<b>3</b>	<b>NÁVRHOVÁ ČASŤ</b>	<b>51</b>
3.1	STRATÉGIA ROZVOJA SOCIÁLNYCH SLUŽIEB V OBCI GOČOVO	51
3.2	URČENIE CIEĽOV A PRIORÍT ROZVOJA SOCIÁLNYCH SLUŽIEB V ÚZEMNOM OBVODE MIESTNEJ ČASTI.	52
3.2.1	A. CIEĽ A PRIORITY VO VZŤAHU K OBCI	55
3.2.2	B. CIEĽ A PRIORITY VO VZŤAHU K SENIOROM	58
3.2.3	C. CIEĽ A PRIORITY VO VZŤAHU K RODINÁM S DEŤMI A MLÁDEŽOU	58
3.2.4	D. CIEĽ A PRIORITY VO VZŤAHU K OBČANOM SO ZDRAVOTNÝM POSTIHNUTÍM.	60
3.2.5	E. CIEĽ A PRIORITY VO VZŤAHU K OBČANOM ODKÁZANÝM NA OSOBITNÚ POMOC.	61

<b>3.3</b>	<b>SPÔSOB VYHODNOCOVANIA PLNENIA KOMUNITNÉHO PLÁNU SOCIÁLNYCH SLUŽIEB.</b>	<b>62</b>
<b>3.4</b>	<b>KOMUNIKAČNÁ STRATÉGIA.</b>	<b>63</b>
<b>4</b>	<b><u>POUŽITÁ LITERATÚRA, DOKUMENTY A NORMY</u></b>	<b>65</b>

## 1 Teoretická časť

Komunitný plán sociálnych služieb je vypracovaný na obdobie rokov 2019 – 2023. Predstavuje teda strednodobý strategický dokument, ktorý je schvaľovaný obecným zastupiteľstvom. Nadväzuje alebo sa opiera o celý rad iných dokumentov a niektoré zákony, ktoré sú uvedené v ďalšom texte. Je spracovaný v súlade s požiadavkami zákona NR SR č. 448/2008 Z. z. o sociálnych službách. Napriek tomu, že je determinovaný celým radom iných dokumentov, legislatívou a schvaľovaním na úrovni miestnej samosprávy, nie je uzavretým dokumentom. Medzi jeho základnú charakteristiku patrí otvorenosť, ktorá znamená, že je nutné ho každý rok prehodnocovať a aktualizovať. Na tomto sa podieľajú nielen poslanci príslušnej komisie ako poradného orgánu miestneho zastupiteľstva a zamestnanci obecného úradu, ale aj obyvatelia obce a to podľa zvolených pravidiel.

Komunitný plán sociálnych služieb má tri časti. V prvej časti sú uvedené teoretické východiská, podklady a ciele dokumentu tak, aby si mohol každý čitateľ vytvoriť základný rámec vedomostí o tom, aký dokument drží v ruke, čo ovplyvňovalo jeho tvorbu a na základe čoho ho môže v budúcnosti posudzovať a dávať ďalšie podnety.

V druhej časti sa zameriava na posúdenie stavu, na ktorý by mal reagovať. Ide o analytickú časť, ktorá sa týka demografických údajov, požiadaviek obyvateľov obce, stavu existujúcich sociálnych služieb a ďalších okolností, ktoré sú pre rozvoj sociálnych služieb dôležité.

V tretej časti obsahuje návrh na riešenie existujúcej alebo v blízkej budúcnosti očakávanej situácie. Táto časť má postupne prechádzať v konkrétne opatrenia a ich realizáciu. V priebehu nasledujúcich rokov bude realizácia komunitného plánu vyhodnocovaná a na základe reálnych výsledkov sa budú prijímať ďalšie opatrenia.

### 1.1 Vymedzenie pojmov a skratiek

#### **Komunita**

Komunita je termín používaný v rôznych významoch. Pre účely tohto dokumentu ho budeme chápať ako spoločenstvo ľudí žijúcich alebo kooperujúcich v jednej inštitúcii alebo v jednej lokalite (Matoušek, 2008). Zákon o sociálnych službách (§ 4 ods. 3) definuje komunitu ako skupinu osôb, ktorá žije v určitom zoskupení určenom najmä ulicou, mestskou

časťou, obcou, mestom a ktorú spájajú spoločné záujmy, hodnoty a ciele. Komunita má svoju atmosféru, svoj spôsob komunikácie, svoju hranicu, ktorá je viac alebo menej priepustná voči okoliu. Hranice komunity sú rôzne, môže ísť o geografické, politické, ekonomické alebo sociálne hranice. Komunita ako skupina ľudí, ktorá je našou cieľovou skupinou, je vymedzená prevažne geograficky a sociálne.

Pri geografickom vymedzení hovoríme aj o lokálnom útvare osídlenia (Strieženec, 1996), či o menšej sociálnej jednotke na lokálnom základe, v ktorej ľudia spolupracujú, aby naplnili svoj život, podieľajú sa na spoločnej kultúre a podobne. Majú konkrétne vzťahy k miestu svojho bydliska a jeho okoliu a môžu byť v podobnej ekonomickej, spoločenskej a sociálnej situácii ako iní obyvatelia tej istej časti. Naším lokálnym základom je Obec Gočovo, v okrese Rožňava. Územie obce tvorí katastrálne územie Gočovo o rozlohe 1 209 ha.

Sociálna komunita je skupina osôb, ktoré majú spoločné sociálne znaky. V našom prípade to znamená prevažne znaky sociálneho znevýhodnenia a môžeme teda hovoriť aj o cieľových skupinách sociálnej práce, ktoré žijú v danej lokalite. Na druhej strane môžu v tom istom regióne existovať sociálne komunity, ktoré môžu byť pri riešení problémov cieľových skupín nápomocné (napríklad študenti, aktívni dôchodcovia a podobne).

### **Komunitné plánovanie**

Komunitné plánovanie je priame vyjednávanie medzi zriaďovateľmi, poskytovateľmi a prijímateľmi služieb (Matoušek, 2008). Jeho cieľom je zlepšiť miestnu sociálnu politiku či charakter sociálnych alebo súvisiacich služieb. Toto vyjednávanie môže mať rozličnú formu. Môže ísť o malé skupiny zainteresovaných odborníkov pri samotnej príprave komunitného plánu, ale aj o verejné zhromaždenia, konferencie alebo priebežnú verejnú diskusiu prostredníctvom médií či internetu. Popri zriaďovateľoch sa na Slovensku používa aj ďalší názov jedného z aktérov komunitného plánovania a to sú zadávatelia sociálnych služieb. Myslia sa tým inštitúcie, ktorým zákon ukladá povinnosti pri zabezpečovaní sociálnych služieb pre obyvateľov územia, ktoré spravujú. V našom prípade je to Košický samosprávny kraj.

Komunitné plánovanie je proces, ktorý bol rozdelený do nasledovných krokov:

1. Príprava na komunitné plánovanie.
2. Vytvorenie riadiacej štruktúry.
3. Definovanie problémov a potrieb.
4. Návrh rozvoja sociálnych služieb.
5. Formulácia stratégie rozvoja sociálnych služieb.

6. Vykonávanie plánov. (Matoušek, 2011)

Výsledným dokumentom procesu je komunitný plán sociálnych služieb.

### **Aktéri komunitného plánovania sociálnych služieb**

Do procesu komunitného plánovania sú zapájaní najmä priami účastníci systému sociálnych služieb. Na regionálnej úrovni ide najmä o samotného zadávateľa a hlavného realizátora komunitného plánu (obec), ktorý je zároveň aj objednávatelom sociálnych služieb, ďalej poskytovatelia sociálnych služieb, prijímatelia sociálnych služieb, zainteresovaná verejnosť a ostatná verejnosť. Toto zapojenie má zabezpečiť participáciu aktérov nielen v procese plánovania komunitného plánu, ale aj v procese jeho realizácie a validácie.

Objednávatelia sociálnych služieb sú subjekty najmä verejnej správy, ktoré poskytnutie sociálnych služieb potrebujú zabezpečiť prostredníctvom poskytovateľov. Sociálne služby môžu tiež zriadiť a prevádzkovať, financovať a koordinovať ich poskytovanie prostredníctvom rôznych nástrojov.

Poskytovateľom sociálnej služby je za podmienok ustanovených zákonom o sociálnych službách obec, právnická osoba zriadená obcou, právnická osoba zriadená vyšším územným celkom alebo založená vyšším územným celkom (spoločne nazývaní tiež „verejní poskytovatelia“) a iné osoby (spoločne tiež nazývaní „neverejní poskytovatelia“).

Prijímatelia sociálnych služieb sú fyzické osoby, ktorým sa za podmienok ustanovených v zákone o sociálnych službách poskytuje sociálna služba.

Zainteresovaná verejnosť sú najmä rodinní príslušníci prijímateľov sociálnych služieb alebo rodinní príslušníci cieľových skupín žijúci v regióne, záujemcovia o sociálne služby a potenciálni prijímatelia ako aj občania, ktorí vykonávajú organizované alebo neorganizované aktivity v prospech cieľových skupín komunitného plánovania, ktorí však nie sú poskytovateľmi sociálnych služieb. Zainteresovanou verejnosťou môžu byť iní odborníci z regiónu alebo authority, ktoré prichádzajú do styku s cieľovými skupinami, ako napríklad duchovný, riaditeľ základnej školy, obvodný lekár a pod.

Ostatná verejnosť sú občania žijúci na príslušnom území, ktorých sa poskytovanie sociálnych služieb priamo nedotýka ani nevykonávajú žiadne aktivity vo vzťahu k cieľovým skupinám, ale v blízkej budúcnosti môžu patriť k potenciálnym užívateľom sociálnych služieb, prípadne poskytovanie sociálnych služieb môže ovplyvniť kvalitu ich života alebo sa z nich môžu stať dobrovoľníci a pod.



## **Komunitný plán sociálnych služieb**

Je strategický dokument, ktorého výslednú podobu schvaľuje obecné zastupiteľstvo. Určuje priority a ciele rozvoja sociálnych služieb na území na stanovené obdobie. Jeho realizácia je pravidelne vyhodnocovaná a samotný plán by mal byť pravidelne validovaný. Obsahuje zároveň spôsob sledovania a hodnotenia vykonaných aktivít ako aj spôsob priebežného informovania verejnosti. Zákon o sociálnych službách určuje jeho povinný obsah nasledovne:

1. Analýza sociálnych služieb podľa jednotlivých druhov, foriem a poskytovateľov sociálnych služieb v územnom obvode obce.
2. Analýza požiadaviek prijímateľov sociálnych služieb a ďalších obyvateľov v územnom obvode obce na rozvoj sociálnych služieb podľa jednotlivých druhov a foriem sociálnych služieb a cieľových skupín v územnom obvode.
3. Analýza demografických údajov a sociálnej situácie v územnom obvode obce.
4. Určenie cieľov a priorít rozvoja sociálnych služieb podľa jednotlivých druhov a foriem sociálnych služieb a cieľových skupín, vrátane kvantifikácie potrebnej kapacity týchto služieb.
5. Časový plán realizácie s určením kapacity jednotlivých druhov služieb a ich foriem, vrátane určenia finančných, personálnych, prevádzkových a organizačných podmienok, ktoré vytvára obec a zapojené subjekty na tvorbu a realizáciu KPSS.
6. Spôsob každoročného vyhodnocovania plnenia KPSS.
7. Podmienky a spôsob zmeny a aktualizácie KPSS.

## **Sociálna služba**

Sociálna služba je v zmysle § 2 ods. 1 zákona o sociálnych službách odborná činnosť, obslužná činnosť alebo ďalšia činnosť alebo súbor týchto činností, ktoré sú zamerané na:

- a) prevenciu vzniku nepriaznivej sociálnej situácie, riešenie nepriaznivej sociálnej situácie alebo zmiernenie nepriaznivej sociálnej situácie fyzickej osoby, rodiny alebo komunity,
- b) zachovanie, obnovu alebo rozvoj schopnosti fyzickej osoby viesť samostatný život a na podporu jej začlenenia do spoločnosti,
- c) zabezpečenie nevyhnutných podmienok na uspokojovanie základných životných potrieb fyzickej osoby,
- d) riešenie krízovej sociálnej situácie fyzickej osoby a rodiny,

- e) prevenciu sociálneho vylúčenia fyzickej osoby a rodiny.
- f) Zabezpečenie starostlivosti o dieťa z dôvodu situácie v rodine, ktorá vyžaduje pomoc pri starostlivosti o dieťa.

Sociálna služba sa vykonáva najmä prostredníctvom sociálnej práce, postupmi zodpovedajúcimi poznatkom spoločenských vied a poznatkom o stave a vývoji poskytovania sociálnych služieb.

### **Nepriaznivá sociálna situácia**

Nepriaznivá sociálna situácia je v zmysle § 2 ods. 2 zákona o sociálnych službách ohrozenie fyzickej osoby sociálnym vylúčením alebo obmedzenie jej schopnosti sa spoločensky začleniť a samostatne riešiť svoje problémy:

- a) z dôvodu, že nemá zabezpečené nevyhnutné podmienky na uspokojovanie základných životných potrieb,
- b) pre svoje životné návyky, spôsob života, závislosť od návykových látok alebo návykových škodlivých činností,
- c) pre ohrozenie jej vývoja z dôvodu jej zdravotného postihnutia, ak ide o dieťa do siedmich rokov veku,
- d) pre ťažké zdravotné postihnutie alebo nepriaznivý zdravotný stav,
- e) z dôvodu, že dovŕšila vek potrebný na nárok na starobný dôchodok podľa osobitného predpisu (ďalej len "dôchodkový vek"),
- f) pre výkon opatrovania fyzickej osoby s ťažkým zdravotným postihnutím,
- g) pre ohrozenie správaním iných fyzických osôb alebo, ak sa stala obeťou správania iných fyzických osôb,
- h) pre zotrvávanie v priestorov segregovanej lokalite s prítomnosťou koncentrovanej a generačne reprodukovanej chudoby,
- i) z dôvodu straty bývania alebo ohrozenia stratou bývania.

Zabezpečenie nevyhnutných podmienok na uspokojovanie základných životných potrieb fyzickej osoby je zabezpečenie ubytovania, stravy, nevyhnutného ošatenia, obuvi a základnej osobnej hygieny.

Krízová sociálna situácia je ohrozenie života alebo zdravia fyzickej osoby a rodiny, ktorá vyžaduje bezodkladné riešenie sociálnou službou.

Poskytovateľom sociálnej služby je obec, právnická osoba zriadená obcou alebo založená obcou, právnická osoba zriadená vyšším územným celkom alebo založená vyšším územným celkom (ďalej len „verejný poskytovateľ sociálnej služby“) a iná osoba (ďalej len „neverejný

poskytovateľ sociálnej služby“), ktorá spĺňa podmienky pre poskytovanie sociálnej služby určené zákonom o sociálnych službách.

### Vymedzenie skratiek

ADOS	Agentúra domácej ošetrovateľskej starostlivosti
DI	Deinštitucionalizácia
DSS	Domov sociálnych služieb
ESF	Európsky sociálny fond
EÚ	Európska únia
FO	Fyzická osoba
Kap.	Kapacita
KD	Klub dôchodcov
KP	Komunitná práca
KPSS	Komunitný plán sociálnych služieb
KRSS	Koncepcia rozvoja sociálnych služieb
KSK	Košický samosprávny kraj
MPSVR SR	Ministerstvo práce, sociálnych vecí a rodiny Slovenskej republiky
OcU	Obecný úrad
SK	Sociálna kuratela
SPODaSK	Sociálnoprávna ochrana detí a sociálna kuratela
ŠZ	Špecializované zariadenie
ŠÚ SR	Štatistický úrad Slovenskej republiky
ÚPSVaR	Úrad práce, sociálnych vecí a rodiny
ZNB	Zariadenie núdzového bývania
ZOS	Zariadenie opatrovateľskej služby
ZPS	Zariadenie pre seniorov
ZSS	Zariadenie sociálnych služieb

## 1.2 Hlavné princípy komunitného plánovania

Aby bolo komunitné plánovanie a neskoršia realizácia komunitného plánu správne pochopené a vykonané, je potrebné uviesť nasledovné princípy:

1. Partnerstvo medzi všetkými účastníkmi komunitného plánovania. Znamená to, že potreby a ciele všetkých účastníkov majú rovnakú váhu a ich názorom musí byť venovaný rovnaký priestor.
2. Zohľadnenie už vytvorenej a osvedčenej práce a spolupráce medzi aktérmi komunitného plánovania a jej ďalšie rozvíjanie v budúcnosti.
3. Zapájanie miestneho spoločenstva aj keď nie sú poskytovateľmi sociálnych služieb alebo ide o laickú verejnosť. Žiadny záujemca o participáciu na komunitnom plánovaní nesmie byť vylúčený ani diskriminovaný.
4. Právo na rovnaký prístup k informáciám a rovnaké sprostredkovanie informácií. Všetci aktéri zapojení do komunitného plánovania majú právo na rovnaký prístup k informáciám ako aj rovnaké právo na podávanie pripomienok a podnetov.
5. Hľadanie nových zdrojov. Komunitný plán nekonzervuje existujúci stav ale má otvárať podnety na hľadanie nových zdrojov personálnych, materiálnych, finančných či informačných. Do týchto podnetov môže zahŕňať spoluprácu s dobrovoľníkmi, svojpomocnými skupinami, občiansku angažovanosť, podnikovú filantropiu a pod.
6. Kompromis medzi požiadavkami a terajšími a predpokladanými budúcimi. Zmyslom komunitného plánovania nie je zrealizovať všetky zistené alebo vyslovené požiadavky a reagovať na všetky potreby. Opatrenia musia byť realistické a preto sú často kompromisným riešením na báze dohody.

## 1.3 Vymedzenie východiskových podkladov a ich determinantov

**Zákon č. 448/2008 Z. z. o sociálnych službách a o zmene a doplnení zákona č. 445/1991 Zb. o živnostenskom podnikaní (živnostenský zákon) v znení neskorších predpisov.**

Zákon o sociálnych službách vymedzuje všetky základné požiadavky a podmienky pre poskytovanie sociálnych služieb. Okrem iného určuje povinnosti a pôsobnosti obce v sociálnych službách. Jednou zo základných pôsobností je vypracovanie a schvaľovanie

komunitného plánu sociálnych služieb vo svojom obvode (§ 80, písm. a) a zároveň vytváranie podmienok na podporu komunitného rozvoja. Medzi jej ďalšie pôsobnosti, ktoré sú dôležité pre rozvoj sociálnych služieb a realizáciu sociálnej politiky na svojom území patria nasledovné:

1. Je správnym orgánom v konaniach o odkázanosti na sociálnu službu v zariadení pre seniorov, v zariadení opatrovateľskej služby, v dennom stacionári, o odkázanosti na opatrovateľskú službu, pri zániku alebo pri zmene stupňa odkázanosti.
2. Vyhotovuje posudok o odkázanosti na sociálnu službu.
3. Môže rozhodnúť o povinnosti zaopatrených plnoletých detí alebo rodičov platiť úhradu za sociálnu službu alebo jej časť.
4. Poskytuje alebo zabezpečuje poskytovanie sociálnej služby v nízkoprahovom dennom centre, nocľahárni, zariadení pre seniorov, zariadení opatrovateľskej služby a v dennom stacionári, v nízkoprahovej sociálnej službe pre deti a rodinu, opatrovateľskej službe, prepravnej službe, odľahčovacej službe, pomoci pri osobnej starostlivosti o dieťa, terénnej sociálnej službe krízovej intervencie, poskytuje základné sociálne poradenstvo. Môže poskytovať alebo zabezpečovať poskytovanie aj iných druhov sociálnej služby.
5. Poskytuje základné sociálne poradenstvo.
6. Uzatvára zmluvu o poskytovaní sociálnej služby a zmluvu o poskytovaní finančného príspevku pri odkázanosti fyzickej osoby na pomoc inej fyzickej osoby pri úkonoch sebaobsluhy a finančného príspevku na prevádzku poskytovanej sociálnej služby neverejnemu poskytovateľovi sociálnej služby.
7. Zriaďuje, zakladá a kontroluje nocľaháreň, nízkoprahové denné centrum, zariadenie pre seniorov, zariadenie opatrovateľskej služby a denný stacionár a môže zriaďovať, zakladať a kontrolovať aj iné zariadenia.
8. Môže poskytnúť finančný príspevok neverejnemu poskytovateľovi na zabezpečenie poskytovania sociálnej služby v zariadeniach podmienených odkázanosťou a v nocľahárni ak ich neposkytol vyšší územný celok a kontroluje hospodárenie s ním.
9. Poskytuje finančný príspevok pri odkázanosti fyzickej osoby na pomoc inej fyzickej osoby pri úkonoch sebaobsluhy a finančný príspevok na prevádzku poskytovanej sociálnej služby neverejnemu poskytovateľovi sociálnej služby.
10. Môže poskytovať ďalšie finančné príspevky neverejným poskytovateľom sociálnych služieb v zmysle príslušných ustanovení zákona o sociálnych službách.

11. Kontroluje hospodárenie s finančným príspevkom pri odkázanosti fyzickej osoby na pomoc inej fyzickej osoby pri úkonoch sebaobsluhy a s finančným príspevkom na prevádzku poskytovanej sociálnej služby ako aj ukladá opatrenia na odstránenie zistených nedostatkov a kontroluje ich plnenie.
12. Vede evidenciu posudkov o odkázanosti na sociálnu službu podľa stupňa odkázanosti fyzickej osoby na pomoc inej fyzickej osoby, rozhodnutí, prijímateľov sociálnych služieb vo svojom územnom obvode.
13. Vyhľadáva fyzické osoby, ktorým treba poskytnúť sociálnu službu.
14. Poskytuje štatistické údaje z oblasti poskytovania sociálnych služieb štátnym orgánom sociálnych služieb na účely spracovania štatistických zisťovaní a administratívnych zdrojov.
15. Uhradza poskytovateľovi zdravotnej starostlivosti zdravotné výkony na účely posúdenia odkázanosti na sociálnu službu.
16. Môže poveriť právnickú osobu, ktorú zriadila alebo založila, vykonávaním sociálnej posudkovej činnosti na účely vyhotovenia posudku.
17. Vydáva písomné vyjadrenia poskytovateľovi vybraných druhov sociálnej služby o súlade predloženej žiadosti o poskytnutie finančného príspevku s komunitným plánom obce.

Obec utvára podmienky na podporu komunitného rozvoja v oblasti poskytovania sociálnych služieb, na komunitnú prácu a komunitnú rehabilitáciu na účel predchádzania vzniku alebo predchádzania zhoršenia nepriaznivých sociálnych situácií a riešenia sociálnych problémov. Komunitná práca v oblasti poskytovania sociálnych služieb je podpora aktivít členov miestnej komunity k svojpomocnému riešeniu sociálnych problémov v rámci miestneho spoločenstva, najmä rozvojom sociálnych služieb.

Komunitná rehabilitácia v oblasti poskytovania sociálnych služieb je zabezpečenie spolupráce subjektov, ktorými sú najmä rodina, obec, vzdelávacie inštitúcie, poskytovatelia služieb zamestnanosti, poskytovatelia sociálnych služieb a poskytovatelia zdravotnej starostlivosti. Cieľom komunitnej rehabilitácie je obnova alebo rozvoj fyzických schopností, mentálnych schopností a pracovných schopností fyzickej osoby v nepriaznivej sociálnej situácii a podpora jej začlenenia do spoločnosti.

Zákon o sociálnych službách v § 83 ustanovuje podmienky za akých sa spracováva komunitný plán rozvoja sociálnych služieb, ako aj jeho povinný obsah. Tieto požiadavky boli v tomto komunitnom pláne dodržané.

## **Národné priority rozvoja sociálnych služieb na roky 2015 – 2020. MPSVR SR, 2014**

Zákon o sociálnych službách stanovuje povinnosť spracovávať komunitný plán sociálnych služieb na základe národných priorít rozvoja sociálnych služieb. V roku 2014 Ministerstvo práce, sociálnych vecí a rodiny SR vypracovalo Národné priority rozvoja sociálnych služieb pre roky 2015 až 2020, ktoré sú odzrkadlením reálnej situácie poskytovania sociálnych služieb v SR, vychádzajú z potrieb identifikovaných v rámci SR a zároveň z priorít Európskeho spoločenstva (dostupnosť a prístupnosť sociálnych služieb a ich finančná udržateľnosť). Medzi Národné priority rozvoja sociálnych služieb SR do roku 2020 patrí:

- zabezpečiť realizáciu práva občana na poskytovanie sociálnej služby so zohľadnením ľudsko-právneho a nediskriminačného prístupu a dôrazom na rešpektovanie ľudskej dôstojnosti.
- zabezpečiť dostupnosť sociálnych služieb v súlade s potrebami cieľových skupín a komunity,
- zvýšiť dostupnosť komunitných sociálnych služieb s dôrazom na rozvoj sociálnych služieb pre rodinu, ktorá sa stará o svojho člena, odkázaného na pomoc inej osoby pri sebaobsluže,
- deinštitucionalizovať sociálne služby,
- presadiť princíp integrovanej dlhodobej zdravotno-sociálnej starostlivosti,
- zaviesť systém zabezpečenia a hodnotenia podmienok kvality poskytovaných sociálnych služieb.

V komunitnom pláne sociálnych služieb sú tieto priority rešpektované.

## **Stratégia deinštitucionalizácie systému sociálnych služieb a náhradnej starostlivosti v Slovenskej republike. MPSVR SR, 2011**

Stratégia deinštitucionalizácie vychádza z Národných priorít rozvoja sociálnych služieb. Aj keď má odporúčací charakter, KPSS zohľadňuje niektoré zásady a prístupy aj vo svojich návrhoch. Ide hlavne o nasledovné zásady:

- Posilňovanie nezávislého života osôb so zdravotným postihnutím (ZP) mimo inštitucionálnych zariadení sociálnych služieb rozvíjaním doplnkových služieb orientovaných na rodiny a domácnosť s osobou ZP.
- Uprednostňovanie terénnych a ambulantných sociálnych služieb pred pobytovými a uprednostňovanie krátkodobých pobytových služieb pred celoročnými.

- Zameranie sociálnych služieb na individuálne potreby klienta a jeho participáciu, ktorá má prednosť pred výkonmi a rutinou personálu v sociálnych službách.
- Podpora komunitného a alternatívneho spôsobu riešenia potreby po sociálnej práci a zabezpečovanie dostupnosti takýchto riešení.

## **Národný program aktívneho starnutia na roky 2014 – 2020**

### Bod 7.1. Zdravotná starostlivosť

Cieľom zdravotnej politiky vlády SR je zlepšovanie zdravotného stavu populácie, budovanie zdravotného stavu populácie, budovanie zdravotného systému, ktorý bude zodpovedať meniacim sa potrebám obyvateľov, a ochrana sociálne slabších jednotlivcov pred vysokými nákladmi na zdravotnú starostlivosť. Bude potrebné zabezpečiť, aby systém zdravotnej starostlivosti rešpektoval demografický vývoj a v súlade s ním sa rozvíjal, zabezpečiť účinnosť zdravotnej starostlivosti pri zachovaní jej dostupnosti a podporovať opatrenia súvisiace s prevenciou.

Cieľ 3: Zabezpečiť geografickú dostupnosť a kvalitu dlhodobej zdravotnej starostlivosti o seniorov v súlade s demografickým vývojom v SR.

Opatrenia: optimalizovať sieť poskytovateľov zdravotnej starostlivosti v takom počte a zložení, aby sa zabezpečila efektívna, dostupná, plynulá, sústavná a odborná zdravotná starostlivosť s prihliadnutím na stúpajúci počet seniorov a s prihliadnutím na vývoj chorobnosti seniorov.

Cieľ 4: Zlepšiť zdravotné uvedomenie starších ľudí, v oblasti preventívneho očkovania s dôrazom na zlepšenie zdravia, predlžovanie života a zlepšovanie kvality života celej populácie pomocou výchovy zdravia, prevencie chorôb a iných foriem zdravotných intervencií.

Cieľ 6: Podporovať aktívne starnutie, zdravý životný štýl a celkové zdravie seniorov formou edukačných aktivít zamestnancami regionálnych úradov verejného zdravotníctva prostredníctvom individuálneho skupinového a hromadného poradenstva.

Opatrenie:

- Podpora aktívneho starnutia, zdravého životného štýlu a celkového zdravia seniorov.



## Bod 7.2 Bývanie

Za subvencie podporujúce bývanie starších ľudí môžeme považovať tri účely fondu, a to: výstavba a kúpa nájomného bytu, výstavba zariadení sociálnych služieb a obnova alebo prestavba zariadenia sociálnych služieb.

Rast podielu starších ľudí si vyžaduje prispôsobenie služieb a produktov ich potrebám a preferenciám, ktoré podporia a predĺžia ich plnohodnotný život. Základným princípom pre uspokojovanie potrieb a požiadaviek bývania starších ľudí je vytváranie podmienok, aby títo ľudia mohli čo najdlhšie bývať v byte alebo aspoň v lokalite, v ktorej bývali počas svojej ekonomickej aktivity.

Z dôvodu dlhodobého znižovania prirodzeného prírastku obyvateľstva, procesu starnutia obyvateľstva, zvyšovania počtu civilizačných chorôb a psychiatrických ochorení (schizofrénia, kombinácia rôznych zdravotných postihnutí, atď.) dostáva aj na Slovensku čoraz viac prednosť starostlivosť o seniorov v domácom prostredí pred ich umiestňovaním v zariadeniach sociálnych služieb. Pribúdajú požiadavky na skvalitňovanie sociálnych služieb, zvyšuje sa aj záujem o nedostatkové sociálne služby, hlavne terénne a ambulantné sociálne služby, a to rehabilitačné stredisko, opatrovateľská služba, ale tiež pobytové služby typu zariadenia podporovaného bývania.

### **Program hospodárskeho a sociálneho rozvoja KSK na roky 2016 – 2022**

- Špecifický cieľ 5.1 skvalitňovanie poskytovania sociálnych služieb

Opatrenie/aktivita/projekt:

5.1.1 Organizovanie konferencií, seminárov a workshopov (budovanie povedomia-oblasť sociálnych vecí a zdravotníckych zariadení)

5.1.2 Poradenský dom – bezplatné poradenstvo pri riešení rôznych životných situácií

5.1.3 Tvorba komunikačnej platformy pre sociálnu oblasť

5.1.4 Špecializované poradenstvo pre občanov kraja

5.1.5 Tvorba metodík a materiálov pre komunitné centrá, vzdelávanie zamestnancov centier

5.1.6 Romathan – Regionálne komunitné centrum, špecializované sociálne poradenstvo, nízkoprahová sociálna služba pre deti a rodinu

## Štatút obce Gočovo

Štatút obce Gočovo upravuje v súlade so všeobecne záväznými právnymi predpismi najmä postavenie a pôsobnosť obce, práva a povinnosti obyvateľov obce, základné zásady hospodárenia obce a nakladania s majetkom obce, postavenie a pôsobnosť obecného zastupiteľstva, starostu a ďalších orgánov obecnej samosprávy, ich vnútornú štruktúru, formy a metódy ich činnosti, symboly obce, postup pri udeľovaní čestného občianstva, cien obce a odmiern, ako i vzťahy obce k ostatným subjektom verejnej správy.

Štatút obce Gočovo je základným normatívno-právnym a organizačným predpisom obce.

Obec Gočovo je samostatným územným samosprávnym a správnym celkom Slovenskej republiky združujúcim osoby, ktoré majú na jej území trvalý pobyt. Územie obce Gočovo je územný celok, ktorý tvorí jedno katastrálne územie .

Samosprávu obce vykonávajú obyvatelia obce

- a) orgánmi obce,
- b) miestnym referendom (§ 11a zákona č. 369/1990 Zb.) ,
- c) zhromaždením obyvateľov obce (§ 11b zákona č. 369/1990 Zb.).

Orgánmi obce sú:

- a) obecné zastupiteľstvo
- b) starosta obce.

Obecné zastupiteľstvo môže zriadiť a zrušiť podľa potreby stále alebo dočasné výkonné, kontrolné a poradné orgány a určuje im náplň práce. Jedným z takýchto orgánov sú aj komisie, ktoré zriaďuje obecné zastupiteľstvo ako svoje stále alebo dočasné poradné, iniciatívne a kontrolné orgány. Sú zložené z poslancov a z obyvateľov obce zvolených obecným zastupiteľstvom. Nemajú rozhodovaciu právomoc. Jednou z nich je aj Komisia sociálna, ktorej členovia sa zúčastňovali procesu tvorby tohto komunitného plánu. Obec vykonáva sociálno posudkovú činnosť v zmysle zákona o sociálnych službách. Tieto aktivity sú zahrnuté aj do opatrení KPSS.

Obecný úrad zabezpečuje organizačné a administratívne veci obecného zastupiteľstva a starostu, ako aj orgánov zriadených obecným zastupiteľstvom.

### 1.4 Vymedzenie cieľa komunitného plánu

Cieľom komunitného plánu sociálnych služieb obce Gočovo je vytvoriť základné predpoklady pre plánovanie rozvoja a zabezpečenia sociálnych služieb na území obce podľa

potrieb a požiadaviek jej obyvateľov a zohľadňovať pri tom moderné trendy a požiadavky determinujúcej dokumentácie. Dôraz je pri tom kladený na bezpečnosť, kvalitu a stabilitu sociálnych služieb, formálnu aj neformálnu spoluprácu medzi jednotlivými aktérmi a otvorený dialóg o potrebách a požiadavkách obyvateľov. Komunitný plán sme nastavili na prístupe tzv. **otvorenej komunity**. Obec bude v rámci plánovania sociálnych služieb postupovať tak, aby neohraničila a nesegregovala žiadnu skupinu občanov.

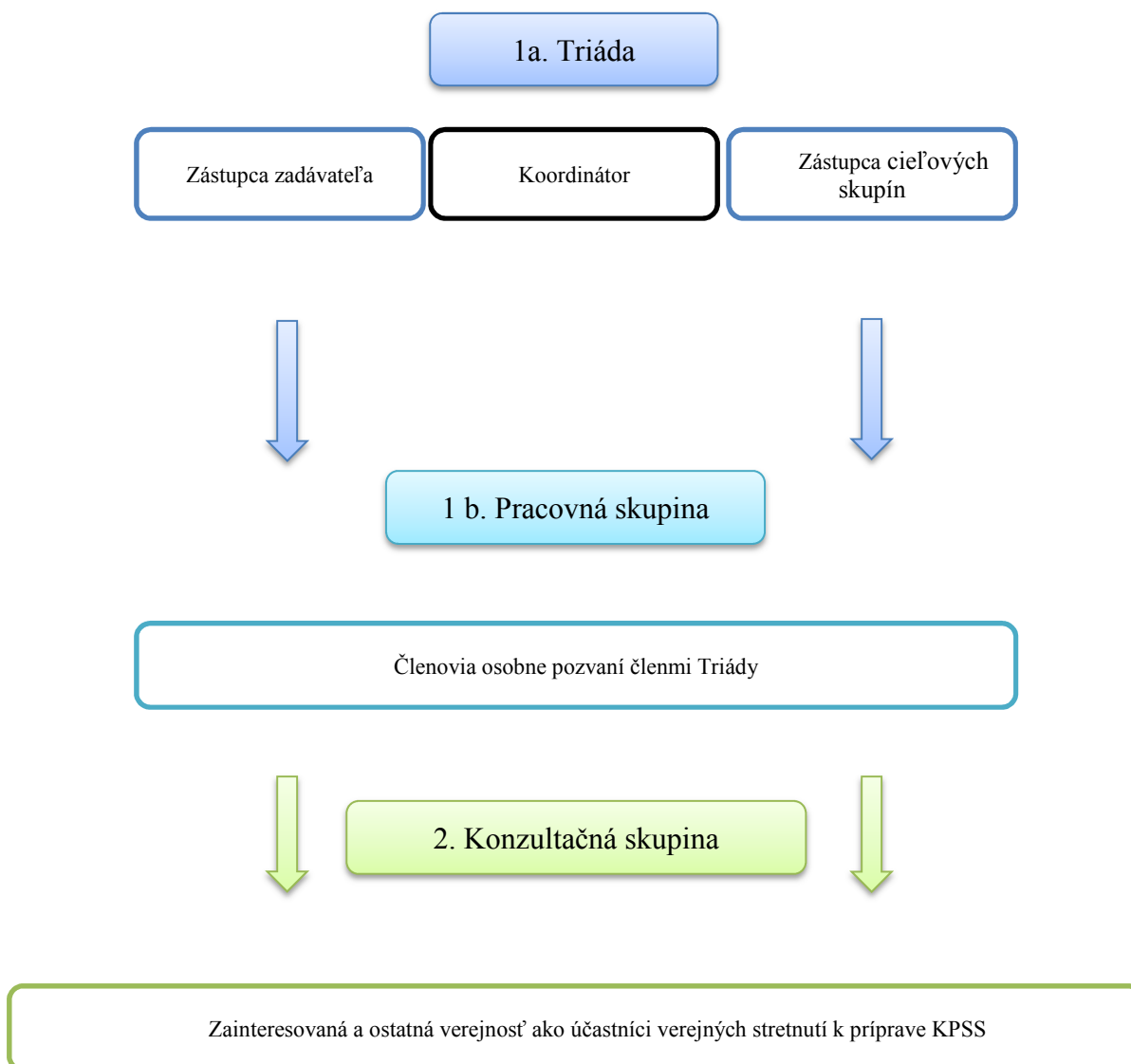
Komunitný plán sociálnych služieb je nástrojom pre ďalšie rozvojové procesy a preto stanovuje ciele, priority a opatrenia na zabezpečenie rozvoja a poskytovania sociálnych služieb vo vzťahu k jednotlivým cieľovým skupinám v súlade s platnými koncepčnými dokumentmi a legislatívou.

Tieto ciele, priority a opatrenia vyplývajú:

- z požiadaviek a návrhov aktérov procesu komunitného plánovania získaných v priebehu prípravy KPSS
- zo SWOT analýzy zadávateľa a cieľových skupín
- z Národných priorít rozvoja sociálnych služieb MPSVR SR na roky 2015 – 2020
- zo Stratégie deinštitucionalizácie systému sociálnych služieb a náhradnej starostlivosti v Slovenskej republike
- z Národného programu aktívneho starnutia na roky 2014 – 2020

## 1.5 Štruktúra prípravy a schvaľovania KPSS

Štruktúra prípravy Komunitného plánu sociálnych služieb bola vytvorená a zverejnená na základe dohody medzi zadávateľom pre spracovanie KPSS a jeho konečným spracovateľom (koordinátorom). Konečným schvaľovateľom KPSS je Obecné zastupiteľstvo.

**Štruktúra pracovných orgánov**

## Štruktúra zodpovedností

### 1. Triáda a Pracovná skupina

Je operatívna zložka riadenia procesu prípravy Komunitného plánu sociálnych služieb. Pozostávala z členov Triády, ktorí boli formálne menovaní OcÚ a ďalšími členmi Pracovnej skupiny, ktorých osobne prizývali členovia Triády. Zástupcovia poskytovateľov sociálnych služieb prizvaní neboli, pretože sa v obci ani v jej bezprostrednej blízkosti nenachádzajú.

Práca v Pracovnej skupine bola dobrovoľná a nehonorovaná a člen skupiny mal právo ju kedykoľvek opustiť. Výnimku tvoril koordinátor a zadávateľ u ktorých povinnosť účasti v Triáde vyplývala z plnenia zmluvy o dielo.

Členovia sa stretávali na základe plánovaných termínov podľa Harmonogramu prác. Program zasadnutí a podkladové materiály pripravoval koordinátor v súčinnosti so zadávateľom. Rokovania riadil koordinátor. Priestory pre rokovanie zabezpečoval zadávateľ. Rozhodnutia a úlohy sa prijímali konsenzom.

Vnútorne bola skupina členená na Triádu a koordinátora. Ako celok:

- Prerokovávala a schvaľovala podkladové materiály procesu a určené materiály predkladala na verejnú diskusiu v organizovaných stretnutiach s verejnosťou.
- Spracovávala interné materiály a záznamy zo svojich rokovaní a zvoleným spôsobom o nich informovala verejnosť.
- Zvolávala konzultačnú skupinu - verejnosť, zabezpečovala pre ňu materiály k vyjadreniu a vytvárala predpoklady pre komunikáciu.
- Rozhodovala o zmene v procese prípravy KPSS a obsahu a charaktere kľúčových materiálov.

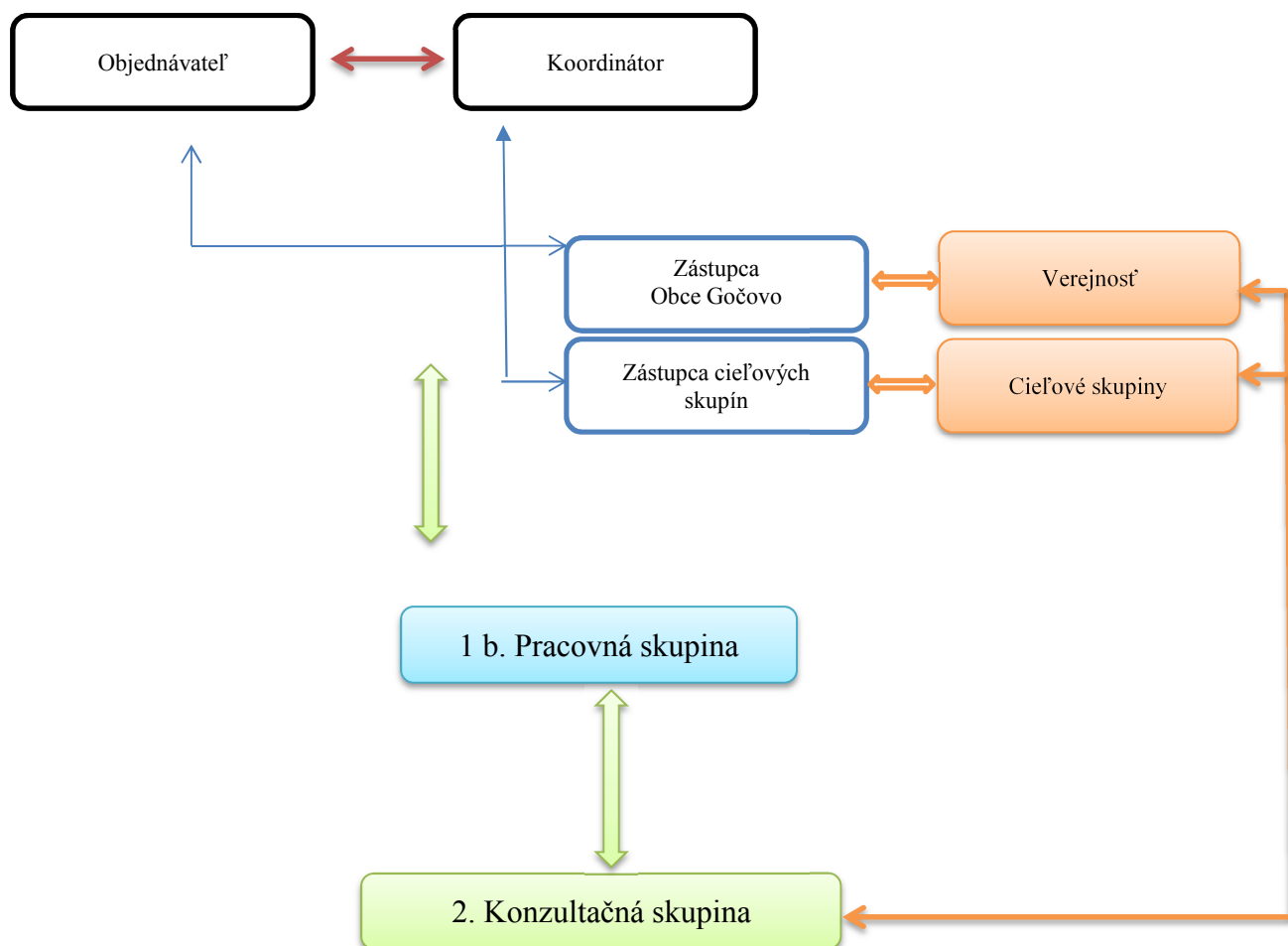
### 2. Konzultačná skupina – verejnosť

Pozostávala z občanov verejnosti, ktorí sa zúčastňovali na verejnej diskusii ku komunitnému plánu.

Členovia konzultačnej skupiny sa vyjadrovali k materiálom vo fáze pripomienkovania a verejnej diskusie. Ich vyjadrenie – pripomienky mohli mať aj ústnu podobu. V prípade, že bude vznesená na spoločnom pripomienkovacom konaní ústne, bola písomne zachytená

v zázname z takéhoto stretnutia a vyhodnotená. Stretnutie konzultačnej skupiny zvolávala Triáda, ktorá zabezpečovala program a materiály k rokovaniu. Konzultačná skupina neprijímal rozhodnutia a nezaväzovala úlohami Triádu.

### Štruktúra komunikačných tokov



### Informačná stratégia prípravy KPSS

#### A. Ciele informačnej stratégie

Dôležitým rysom procesu KPSS je priebežné poskytovanie relevantných informácií verejnosti. Cieľom tohto opatrenia je:

1. Zabezpečiť transparentnosť celého procesu.
2. Umožniť angažovaným občanom zapojiť sa do procesu prípravy KPSS definovaným spôsobom a to:

- a) Priamo – účasťou v pracovných orgánoch
  - b) Priamo – možnosťou vyjadriť sa iným spôsobom
  - c) Nepriamo – možnosťou upozorniť na proces iných občanov, ktorí môžu mať záujem o niektorú priamu formu účasti
3. Získať pozornosť občanov pre proces KPSS aj pri jeho realizácii a následných úpravách v ďalších rokoch.

## **B. Formy zverejňovania informácií**

Zverejňovanie informácií vykonávala Obec Gočovo s využitím foriem, ktoré malo k dispozícii:

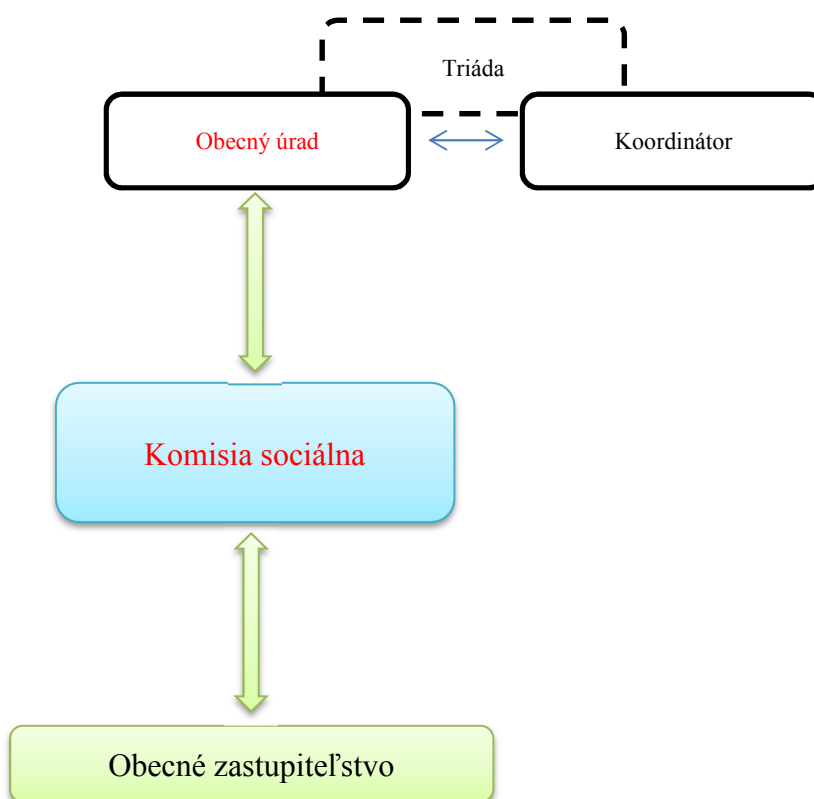
1. Miestny rozhlas (v prípade potreby).
2. Informačné aktivity členov pracovných orgánov.

## **C. Okruh zverejňovaných informácií**

Zverejňované boli nasledovné informácie a dokumenty:

1. Základné informácie o spustení procesu a kľúčové informácie o jeho priebehu podľa dohody Triády. Forma: informačné aktivity členov.
2. Priebežné záznamy v dohodnutej forme a obsahu. Forma: informačné aktivity členov.
3. Pozvanie občanov do procesu. Stála forma: Výzva pre prihlásenie sa do procesu prípravy KPSS a informačné aktivity členov.
4. Pozvanie občanov do procesu. Kampaňová forma: Výzva v médiách obce podľa termínov a dohody v Triáde, informačné aktivity členov. Týždeň pred verejným stretnutím. Stretnutia Triády boli časované od 15.00 h. Verejné stretnutia boli časované od 17.00 h.
5. Dokumenty procesu. Forma: Internetová stránka obce.

## Štruktúra schvaľovania KPSS





## 2 Analytická časť

Analytická časť predstavuje súbor údajov, ktoré tvoria podklad pre ďalšie smerovanie sociálnych služieb na území obce Gočovo. Je delená do niekoľkých častí, ktoré sa zaoberajú špecifickými oblasťami dôležitými pre konečné rozhodovanie, alebo popisujú postup pri príprave, zhromažďovaní a vyhodnocovaní údajov.

### 2.1 Vymedzenie prístupov k analýze.

Východiskom k spracovaniu jednotlivých analýz boli dostupné údaje obce Gočovo, Košického samosprávneho kraja a Štatistického úradu SR.

Z materiálov a údajov boli metódou rozboru textu vybrané tie časti, ktoré sa týkajú obce, posúdená ich platnosť a relevantnosť a následne (1) použitá, (2) aktualizovaná a použitá alebo (3) odmietnutá pre ďalšie použitie ako neaktuálna, alebo nerelevantná.

SWOT analýza bola uskutočnená podľa nasledovnej metodiky:

- a) Validácia platnosti už uskutočnených SWOT analýz pre vybrané oblasti z PHSR, KRSS.
- b) Doplnenie SWOT analýzy o aktuálne skutočnosti.
- c) Zoradenie údajov podľa miery dôležitosti.
- d) Zostavenie matice SWOT.

Na zostavovaní SWOT analýzy sa podieľa Pracovná skupina KPSS. Použitá metóda zberu informácií bola brainstorming.

Výsledné texty obsahujú už len záverečné informácie, ktoré boli zhromaždené, posúdené a zoradené podľa jednotlivých prístupov a nie je v nich uvedené či boli prevzaté bezo zmeny alebo aktualizované, alebo boli upravené na základe pripomienkovacieho procesu v priebehu spracovávaní a pracovných stretnutí spracovateľského tímu.

Platnosť informácií uvedených v analytickej časti môže byť podmienená časom a odbornosťou, preto je vhodné demografické ukazovatele ako aj tvrdenia vo SWOT analýze pravidelne evalvovať.

## 2.2 Identifikácia cieľových skupín.

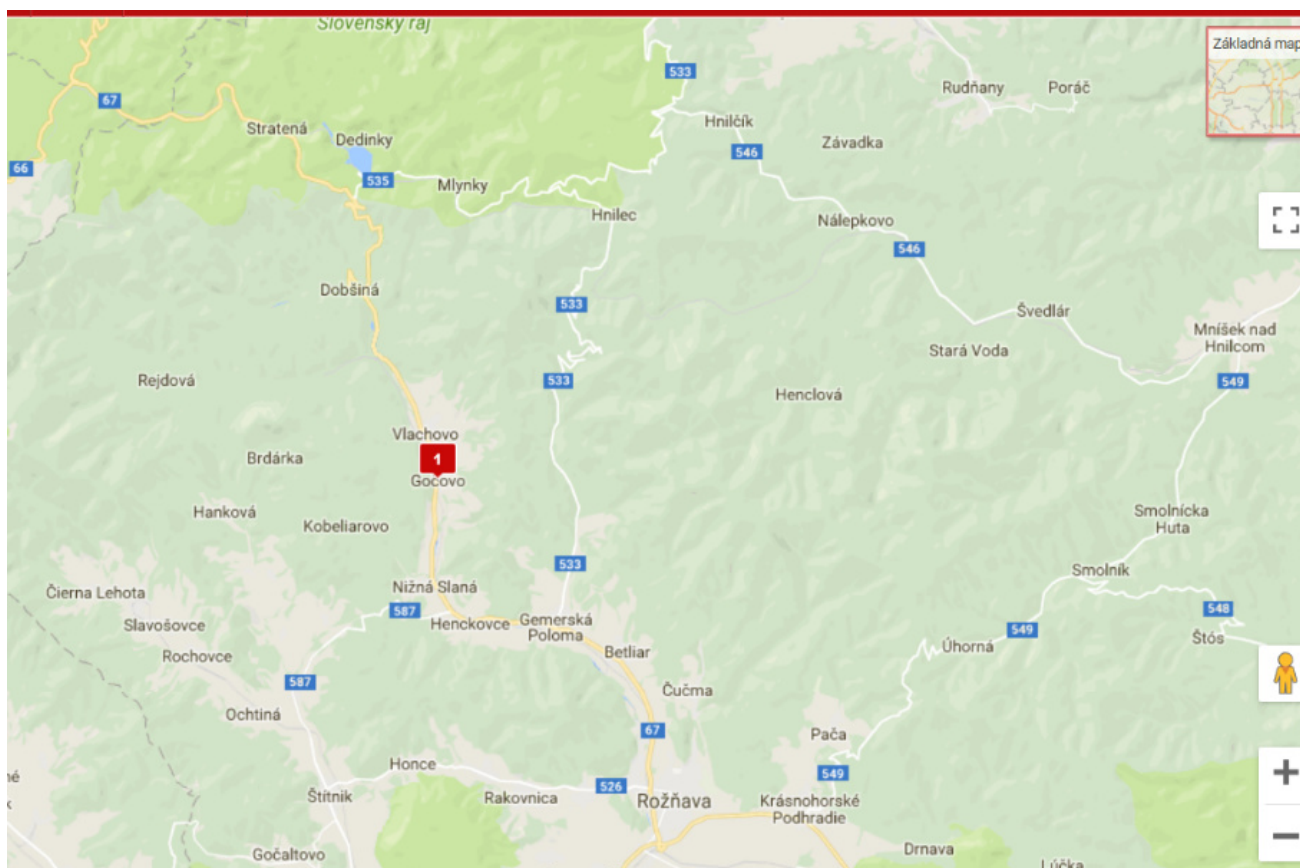
Pre potreby Komunitného plánu sociálnych služieb obce Gočovo bolo potrebné identifikovať cieľové skupiny, ktoré sa zadávateľovi javia ako prioritné. Ich identifikáciou neboli z KPSS programovo vylúčené iné cieľové skupiny tu výslovne neuvedené. Práca s nimi sa môže naďalej rozvíjať na základe podkladov tohto komunitného plánu, ako aj metodických postupov periodického vyhodnocovania plnenia tohto komunitného plánu a následného komunitného plánovania.

### **Prioritné cieľové skupiny komunitného plánu**

1. Seniori
2. Rodiny s dieťaťom a osamelí rodičia s dieťaťom
3. Občania so zdravotným postihnutím
4. Občania odkázaní na osobitnú pomoc

Tomuto členeniu zodpovedá aj návrhová časť, ktorá nekopíruje druhy sociálnych služieb podľa zákona o sociálnych službách, nakoľko tie sa môžu novelizáciami legislatívy účelovo meniť.

## 2.3 Charakteristika územia



Obrázok 1: Topografická mapka. Zdroj: <https://mapa.zoznam.sk>

## 2.4 Analýza demografických údajov.

### 1. Vývoj počtu obyvateľov

Celkový trend vývoja obyvateľov v obci je možno považovať za klesajúci. Za sledované obdobie je to pokles, rozdiel medzi rokom 2005 a 2017 je o 54 obyvateľov. V rokoch 2005-2009 má krivka padajúci charakter, v rokoch 2010 – 2012 stúpajúci charakter, ale od roku 2013 opäť prudko klesajúci. Najväčší záporný prirodzený prírastok nastal v roku 2015, keď sa v obci narodila len jedna osoba, umrelo však 13 osôb. Najviac detí sa narodilo v roku 2007, najviac osôb zomrelo v roku 2015. Na celkovom prírastku sa tak podieľa výhradne imigrácia do obce, ktorá bola najvyššia v roku 2010, naopak v roku 2014 sa odsťahovalo z obce najviac obyvateľov. Najväčší celkový pokles obyvateľstva obce bol v roku 2015.

Tabuľka 1 Bilancia obyvateľov obce Gočovo

Rok	Narodení	Zomrelí	Prirodzený prírastok	Migračné saldo	Celkový prírastok	Stav k 31.12
2005	4	11	-7	1	-6	397
2006	2	4	-2	-6	-8	389
2007	0	8	-8	3	-5	384
2008	3	10	-7	9	2	386
2009	1	9	-8	3	-5	381
2010	1	8	-7	11	4	385
2011	3	8	-5	5	0	387
2012	5	6	-1	3	2	389
2013	2	9	-7	-1	-8	381
2014	3	6	-3	-9	-12	369
2015	1	13	-12	-6	-18	351
2016	7	8	-1	-2	-3	348
2017	3	5	-2	-3	-5	343

Zdroj: Štatistický úrad SR.

## 2. Vývoj vekovej štruktúry

Trend charakteristický pre Európu a Slovenskú republiku v starnutí populácie vidíme v obci Gočovo tiež. Priemerný vek obyvateľstva sa za posledných 10 rokov zvýšil zo 44,22 na 45,54, čo znamená, že v obci je priemerný vek obyvateľstva o 4,95 rokov viac ako je to v rámci Slovenska. Obec má podiel obyvateľov v predproduktívnom veku o 4,82 % nižší ako je tento podiel v rámci Slovenskej republiky. Za sledované obdobie sa znížil o 1,55 %. Podiel osôb v produktívnom veku sa však za posledných desať rokov zvýšil zo 65,49 % na 70,55 %, čo je aj o 1,68 % viac ako je podiel osôb v produktívnom veku v rámci Slovenska. Napriek tomu, že podiel osôb v poproduktívnom veku klesol v sledovanom období o 3,51 %, máme v obci o 1,68 % osôb v poproduktívnom veku viac ako je podiel týchto osôb v rámci Slovenskej republiky.

Tabuľka 2 Vekové skupiny obce Gočovo

	Spolu	Podiel osôb v predproduktívnom veku	Podiel osôb v produktívnom veku	Podiel osôb v poproduktívnom veku	Priemerný vek
2005		12,34 %	65,49 %	22,17 %	44,22
2006		11,83 %	65,30 %	22,88 %	45,22
2007		11,46 %	65,36 %	23,18 %	45,52
2008		10,88 %	66,58 %	22,54 %	45,13
2009		11,02 %	65,88 %	23,10 %	45,47
2010		11,17 %	67,27 %	21,56 %	45,41
2011		11,11 %	68,73 %	20,16 %	44,94
2012		11,31 %	69,67 %	19,02 %	44,80
2013		10,24 %	70,60 %	19,16 %	45,10
2014		9,21 %	71,27 %	19,51 %	45,78
2015		9,12 %	70,37 %	20,51 %	46,24
2016		10,63 %	70,40 %	18,97 %	45,34
2017		10,79 %	70,55 %	18,66 %	45,54
SR 2017		<b>15,61 %</b>	<b>68,87 %</b>	<b>15,52 %</b>	<b>40,59</b>
<b>rozdiel v obci</b>		<b>- 4,82 %</b>	<b>1,68 %</b>	<b>3,14 %</b>	<b>4,95</b>

Zdroj: Štatistický úrad SR.

Vzhľadom na veľkosť obce nehrozí riziko, že sa starší obyvatelia budú koncentrovať v konkrétnych lokalitách, ktoré budú prestarnutejšie ako tie, do ktorých je imigrácia nových rodín. Na základe celkových demografických prognóz pre Slovenskú republiku však je možné predpokladať, že nepôjde len o postupný nárast priemerného veku obyvateľov, ale aj o ďalšie zvýšenie počtu najstarších seniorov s vekom nad 80 rokov, pričom práve táto skupina je s potrebou najvyššej sociálnej a zdravotnej starostlivosti.

V najbližších piatich rokoch sa neočakáva nárazový nárast počtu starších ľudí a súčasný pokles ekonomicky aktívneho obyvateľstva z dôvodu odchodu populačne silných ročníkov do dôchodku. Keďže je vývoj migrácie v obci veľmi kolísavý a je ovplyvňovaný celým radom faktorov, je potrebné ho priebežne sledovať a každoročne prehodnocovať. V období platnosti tohto KPSS nie je predpoklad nárazovej imigrácie z dôvodu zvýšenej výstavby nových bytov.

### 3. Rodinný stav obyvateľov obce, rodiny v krízovej situácii, sociálno právna ochrana detí a sociálna kuratela (SPODaSK)

Počet rozvodov má kolísavú tendenciu ale v posledných troch rokoch klesá podiel rozvodov na počte sobášov.

**Tabuľka 3** Počet sobášov a rozvodov v obci Gočovo

	Počet sobášov	Počet rozvodov	Index rozvodovosti
2005	1	0	0 %
2006	0	1	0 %
2007	0	1	0 %
2008	1	0	0 %
2009	1	1	100 %
2010	1	0	0 %
2011	0	1	0 %
2012	1	0	0 %
2013	1	0	0 %
2014	0	2	0 %
2015	0	0	0 %
2016	0	0	0 %
2017	1	0	0 %

Zdroj: Štatistický úrad SR.

Pre potreby komunitného plánovania sociálnych služieb sú významné tiež údaje o rodinách v krízovej situácii, o deťoch mimo vlastných rodín a uložených opatreniach v rámci sociálnoprávnej ochrany detí a sociálnej kurately.

Obec Gočovo v rámci svojich kompetencií vyplývajúcich zo zákona č. 305/2005 Z. z. o sociálnoprávnej ochrane detí a o sociálnej kuratele a zákona o rodine č. 36/2005 Z. z. rieši rodiny s deťmi, ktoré sa ocitli v krízovej situácii. Medzi krízové situácie patrí najmä strata bývania, zamestnania, finančnej sebestačnosti rodiny a úmrtie členov rodiny. Pozornosť je venovaná zanedbávaniu starostlivosti zo strany rodičov a sanácii rodín, ktorej cieľom je predchádzať, zmierniť alebo eliminovať príčiny ohrozenia dieťaťa a poskytnúť rodičom aj

dieťaťu pomoc a podporu k zachovaniu rodiny ako celku. Dôraz je kladený na súdom nariadenú náhradnú rodinnú starostlivosť a zanedbávanie povinnej školskej dochádzky.

**Tabuľka 4** Počet rodín v evidencii OcÚ Gočovo

	2013	2014	2015	2016	2017
Počet rodín, v ktorých boli riešené krízové situácie a zanedbávanie starostlivosti	0	0	0	0	0

Zdroj: OcÚ Gočovo

V sledovanom období posledných piatich rokov Obecný úrad v Gočove neevidoval žiadnu rodinu, v ktorej by boli riešené krízové situácie a zanedbávanie starostlivosti. Neznamená to, že by sa rodiny s deťmi nevyskytli v ťažkej životnej situácii, ale tá sa riešila ešte pred jej prehĺbením do krízovej situácie.

Na OcÚ bolo v školskom roku 2016/2017 evidovaných nula prípadov záškoláctva, a ani predchádzajúce roky sa záškoláctvo detí nevyskytlo.

Na území obce sa nenachádza detský domov ani iné zariadenia s nariadenou ústavnou starostlivosťou pre deti a mladých dospelých.

#### 4. Vzdelanostná úroveň a vzdelávacie inštitúcie

Pre analýzu vzdelanostnej úrovne obyvateľov Gočova boli k dispozícii len údaje zo Sčítania obyvateľov, bytov a domov, ktoré uskutočnil Štatistický úrad SR v roku 2011. Podľa nich je v obci najvyšší podiel obyvateľov s úplným stredným vzdelaním s maturitou, nasleduje základné vzdelanie a učňovské vzdelanie bez maturity. Až 42 obyvateľov je v obci bez vzdelania. Takmer 9,57% obyvateľov obce malo v roku 2011 ukončené vysokoškolské vzdelanie II. stupňa, 8 obyvateľov malo ukončené vysokoškolské vzdelanie I. stupňa a traja vysokoškolské vzdelanie III. stupňa. So stredným odborným vzdelaním bez maturity bolo v obci o 13 obyvateľov viac ako so stredným odborným vzdelaním s maturitou.

**Tabuľka 5** Počet obyvateľov podľa dosiahnutého vzdelania (rok 2011) v obci Gočovo.

Počet obyvateľov	Najvyššie dosiahnuté vzdelanie
96	Úplné stredné odborné vzdelanie (s maturitou)
63	Základné vzdelanie
58	Učňovské vzdelanie (bez maturity)

42	Bez vzdelania
37	Vysokoškolské vzdelanie II. stupňa
28	Stredné odborné vzdelanie (bez maturity)
19	Úplné stredné všeobecné vzdelanie
15	Úplné stredné učňovské vzdelanie (s maturitou)
11	Nezistené
8	Vysokoškolské vzdelanie I. stupňa
7	Vyššie odborné vzdelanie
3	Vysokoškolské vzdelanie III. Stupňa

Zdroj: Štatistický úrad SR

Na území obce sa nenachádzajú žiadne školy realizujúce vzdelávanie pre oblasť sociálnych služieb a zdravotníctva, ktoré by mohli poskytnúť súčinnosť pri riešení opatrení KPSS ako aj dobrovoľníkov vzdelaných v sociálnej a zdravotnej oblasti. V blízkej lokalite mesta Rožňava sa však nachádzajú školy:

- Stredná zdravotnícka škola v Rožňave
- Vysoká škola zdravotníctva a sociálnej práce sv. Alžbety, detašované pracovisko Rožňava

Vzdelávanie deťom so zdravotným znevýhodnením poskytujú nasledovné školské inštitúcie:

- Spojená škola internátna, Rožňava - spojená základná a stredná internátna škola pre žiakov s mentálnym postihnutím
- Spojená škola Dobšiná s organizačnými zložkami Špeciálna základná škola a Odborné učilište

Na území obce sa nenachádzajú poradenské výchovno – vzdelávacie inštitúcie.

Keďže materské školy nie sú súčasťou systému povinnej školskej dochádzky, v existujúcich MŠ na území obce nie sú v nich zamestnaní asistenti učiteľa pre integrované vzdelávanie detí so zdravotným znevýhodnením.

Integrované vzdelávanie žiakov prebieha na

- ZŠ Vlachovo
- ZŠ Nižná Slaná
- ZŠ Dobšiná
- ZŠ Rožňava



Tabuľka 6 Prehľad škôl a školských zariadení obce Gočovo k 21.11.2018

Škola / školské zariadenie	Počet na území obce Gočovo	Z toho v zriaďovateľskej pôsobnosti obce
Materská škola	1	1

Zdroj: OcÚ Gočovo

## 5. Príspevky na opatrovanie

Počet poberateľov peňažného príspevku na opatrovanie ako aj počet opatrovaných osôb indikuje potreby v cieľovej skupine seniorov a osôb so zdravotným postihnutím. Obec nepozná tieto čísla.

## 6. Zamestnávanie občanov so zdravotným znevýhodnením

Osoby so zdravotným postihnutím je možné zamestnávať rôznym spôsobom, najviac sa však využívajú chránené dielne a chránené pracoviská zriaďované a prevádzkované podľa osobitných zákonov. K 21.11.2018 nebola na území obce žiadna chránená dielňa, ktorá by zamestnávala osoby so zdravotným postihnutím.

### Osoby bez prístrešia

Osobou bez prístrešia sa môže stať ktokoľvek bez ohľadu na pohlavie, vek, vzdelanie a zdravotný stav, zamestnanosť či závislosť. Tiež nie je rozhodujúce ani pohlavie alebo vek alebo či ide o prepusteného z výkonu trestu odňatia slobody, týranú osobu po útoku z domácnosti, či mladého dospelého po ukončení ústavnej starostlivosti alebo súdom nariadenej starostlivosti. Do kategórie bezdomovcov či ľudí ohrozených bezdomovectvom môže patriť človek:

- bez prístrešku (bez možnosti pobytu pod strechou 24 hodín denne, napr. na ulici, v kanáloch či v nocľahárni),
- bez bytu (osoby v rôznych zariadeniach, napr. v útulkoch, verejných ubytovniach, ako aj osoby, ktoré opúšťajú inštitúcie),
- bývajúci v neistých podmienkach (osoby, ktorým hrozí vyst'ahovanie, obeť domáceho násillia, domácnosti v bytoch bez právneho nároku),

- bývajúci v neprimeraných podmienkach (priveľa ľudí v byte, zlý technický stav budovy, mimo pitnej vody a elektriny, rôzne provizórne stavby, maringotky).

Obecný úrad Gočovo nemal v dobe prípravy KPSS k dispozícii presný údaj o počte ľudí bez prístrešia zdržiavajúcich sa na území obce.

## 7. Marginalizované komunity

V rámci sociálnych služieb a opatrení KPSS si špecifickú pozornosť vyžadujú aj obyvatelia z marginalizovanej rómskej komunity. U tejto cieľovej skupiny je vysoký predpoklad využívania spektra sociálnych služieb, ako aj výkonu opatrení SPODaSK. Na území obce sa nenachádza takáto komunita.

## 2.5 Analýza stavu poskytovaných sociálnych služieb v obci Gočovo

Sociálne služby sa delia podľa rozsahu, foriem a druhu na niekoľko skupín. Podľa rozsahu je možné poskytovať sociálnu službu na *určitý alebo neurčitý čas*.

Sociálna služba sa poskytuje ambulantom formou, terénnou formou, pobytovou formou alebo inou formou podľa nepriaznivej sociálnej situácie a prostredia, v ktorom sa fyzická osoba zdržiava.

*Ambulantná forma* sociálnej služby (ďalej len „ambulantná sociálna služba“) sa poskytuje fyzickej osobe, ktorá dochádza, je sprevádzaná alebo je dopravovaná do miesta poskytovania sociálnej služby. Miestom poskytovania ambulantnej sociálnej služby môže byť aj zariadenie.

*Terénna forma* sociálnej služby (ďalej len „terénna sociálna služba“) sa poskytuje fyzickej osobe v jej prirodzenom sociálnom prostredí alebo v jej domácom prostredí. Terénnu sociálnu službu možno poskytovať aj prostredníctvom terénnych programov, ktorých cieľom je predchádzať sociálnemu vylúčeniu fyzickej osoby, rodiny a komunity, ktoré sú v nepriaznivej sociálnej situácii. Terénne programy sa vykonávajú odbornými činnosťami alebo ďalšími činnosťami podľa zákona o sociálnych službách.

*Pobytová forma* sociálnej služby v zariadení (ďalej len „pobytová sociálna služba“) sa poskytuje, ak súčasťou sociálnej služby je ubytovanie. Pobytová sociálna služba sa poskytuje ako celoročná sociálna služba alebo týždenná sociálna služba. Pobytovú sociálnu službu možno maloletému dieťaťu poskytnúť len s písomným súhlasom zákonného zástupcu, osobe pozbavenej spôsobilosti na právne úkony len s písomným súhlasom fyzickej osoby, ktorú súd ustanovil za opatrovníka.

Sociálnu službu možno poskytovať aj inou formou, najmä telefonicky alebo s použitím telekomunikačných technológií, ak je to účelné.

Sociálne služby podľa druhu sú:

a) sociálne služby krízovej intervencie, ktorými sú:

1. Terénna sociálna služba krízovej intervencie
2. Nízkoprahové denné centrum
3. Integračné centrum
4. Komunitné centrum
5. Nocľaháreň
6. Útulok
7. Domov na pol ceste
8. Zariadenie núdzového bývania
9. Nízkoprahová sociálna služba pre deti a rodinu

b) sociálne služby na podporu rodiny s deťmi, ktorými sú:

1. Pomoc pri osobnej starostlivosti o dieťa
2. Pomoc pri osobnej starostlivosti o dieťa v zariadení dočasnej starostlivosti o deti
3. Služba na podporu zosúlad'ovania rodinného života a pracovného života
4. Služba na podporu zosúlad'ovania rodinného života a pracovného života v zariadení starostlivosti o deti do troch rokov veku dieťaťa
5. Služba včasnej intervencie

c) sociálne služby na riešenie nepriaznivej sociálnej situácie z dôvodu ťažkého zdravotného postihnutia, nepriaznivého zdravotného stavu alebo z dôvodu dovŕšenia dôchodkového veku, ktorými sú:

1. poskytovanie sociálnej služby v zariadení pre fyzické osoby, ktoré sú odkázané na pomoc inej fyzickej osoby a pre fyzické osoby, ktoré dovŕšili dôchodkový vek
2. domáca opatrovateľská služba
3. prepravná služba
4. sprievodcovská služba a predčitateľská služba
5. tlmočnická služba
6. sprostredkovanie tlmočnickej služby
7. sprostredkovanie osobnej asistencie
8. požičiavanie pomôcok

d) sociálne služby s použitím telekomunikačných technológií, ktorými sú:

1. monitorovanie a signalizácia potreby pomoci

2. krízová pomoc poskytovaná prostredníctvom telekomunikačných technológií

e) podporné služby, ktorými sú:

1. odľahčovacia služba
2. pomoc pri výkone opatrovníckych práv a povinností
3. poskytovanie sociálnej služby v dennom centre
4. podpora samostatného bývania
5. poskytovanie sociálnej služby v jedálni
6. poskytovanie sociálnej služby v práčovni
7. poskytovanie sociálnej služby v stredisku osobnej hygieny

Sociálne služby možno účelne a vhodne spájať.

Sociálne služby na území obce sú poskytované verejnými a neverejnými poskytovateľmi sociálnych služieb v zmysle § 3 ods. 3 zákona č. 448/2008 Z. z. o sociálnych službách. Poskytovateľom sociálnej služby je za podmienok ustanovených týmto zákonom:

- verejný poskytovateľ sociálnej služby (obec, právnická osoba zriadená obcou alebo založená obcou, právnická osoba zriadená vyšším územným celkom alebo založená vyšším územným celkom) a
- neverejný poskytovateľ sociálnej služby (iná fyzická alebo právnická osoba).

V nasledujúcej časti uvádzame prehľad verejných a neverejných poskytovateľov sociálnych služieb na území obce a pokiaľ nie sú zriadené, uvádzame informáciu o poskytovaných sociálnych službách na území najbližších obcí. Je spracovaný podľa Centrálného registra poskytovateľov sociálnych služieb MPSVaR SR k s aktualizáciou k 21.11.2018. Prehľad je členený podľa druhov sociálnych služieb a uvádza počet zariadení, charakter prevádzkovateľa, kapacitu a adresu. Zároveň ku každej skupine sociálnych služieb uvádzame **indikatívnu potrebu** na základe orientačného normatívu vybavenosti (Woleková. – Mežianová, 2004). Indikatívna potreba sa stanovuje z predpokladaného podielu cieľových skupín na 10 tisíc obyvateľov ak nie je uvedené inak. Tento predpokladaný podiel vychádza zo štatistických zisťovaní, ktoré boli zovšeobecnené. Je teda stanovená empiricky. Slúži pre základný odhad výskytu cieľových skupín v komunite a spresňuje sa prieskumom. V realite môže byť preto potreba vyššia alebo nižšia, ale v zásade sa pohybuje okolo indikatívnej potreby.

### 2.5.1 Sociálne služby krízovej intervencie

Služby krízovej intervencie sa poskytujú nasledovnými druhmi sociálnych služieb:

1. Terénna sociálna služba krízovej intervencie
2. Nízkoprahové denné centrum
3. Integračné centrum
4. Komunitné centrum
5. Nocľaháreň,
6. Útulok,
7. Domov na pol ceste,
8. Nízkoprahová sociálna služba pre deti a rodinu
9. Zariadenie núdzového bývania

**Tabuľka 7a.** Indikatívne údaje o výskyte potreby sociálnych služieb v oblasti

Cieľová skupina	na 10 000 obyvateľov	Obec (cca 3000 obyvateľov)
bezdomovci	10	3-4
matky s deťmi	4,5	1-2
po výkone trestu	19	5-6
závislí na drogách	12 - 24	4-8

Zdroj: WOLEKOVÁ, H. – MEZIANOVÁ, M.: Minipríručka pre komunitné plánovanie sociálnych služieb. Socia, 2004.

**Tabuľka 7b.** Počet poskytovateľov alebo kapacita podľa druhov služieb

Druh služby	Počet poskytovateľov KSK	Počet poskytovateľov v obci Gočovo
Terénna sociálna služba krízovej intervencie	13	0
Nízkoprahové denné centrum	6	0
Integračné centrum	1	0
Komunitné centrum	86	0
	Kapacita KSK	Kapacita v obci Gočovo
Nocľaháreň	242	0
Útulok	470	0

Druh služby	Počet poskytovateľov KSK	Počet poskytovateľov v obci Gočovo
Domov na pol ceste	45	0
Nízkoprahová sociálna služba pre deti a rodinu (počet poskytovateľov)	9	0
Zariadenie núdzového bývania	154	0

Zdroj: Centrálny register poskytovateľov sociálnych služieb. MPSVR SR 2018.

**Tabuľka 7c.** Prehľad poskytovateľov v blízkom území obce Gočovo

Poskytovateľ	Druh služby	Kapacita	Forma / čas	Zápis do registra
SocioCentrum, n.o. Rožňava	Nízkoprahová sociálna služba pre deti a rodinu	neuvádza sa	terénna / neurčitý čas	28.04.2016
	Nízkoprahová sociálna služba pre deti a rodinu	neuvádza sa	ambulantná/neurčitý čas	28.04.2016
Diecézna charita Rožňava	Útulok	12	pobytová ročná / určitý čas	30.01.2012
	Nocľaháreň	20	pobytová ročná / určitý čas	30.01.2012
	Nízkoprahové denné centrum	12	ambulantná/určitý čas	30.01.2012
Obec Nižná Slaná	Komunitné centrum	neuvádza sa	ambulantná/neurčitý čas	07.07.2009
	Komunitné centrum	neuvádza sa	terénna/neurčitý čas	07.07.2009
Mesto Rožňava	Komunitné centrum	neuvádza sa	ambulantná/neurčitý čas	04.03.2010
	Komunitné centrum	neuvádza sa	terénna/neurčitý čas	04.03.2010
	Terénna sociálna služba krízovej intervencie	neuvádza sa	terénna/neurčitý čas	04.03.2010
Mesto Dobšiná	Komunitné centrum	neuvádza sa	terénna/neurčitý čas	17.12.2009
	Komunitné centrum	neuvádza sa	ambulantná/neurčitý čas	17.12.2009
Slovenský Červený kríž – Územný spolok Rožňava	Terénna sociálna služba krízovej intervencie	neuvádza sa	ambulantná/neurčitý čas	27.11.2009

Zdroj: Centrálny register poskytovateľov sociálnych služieb. MPSVR SR 2018.

Cieľové skupiny, ktorým sú poskytované tieto druhy sociálnych služieb sú charakteristické ich rôznorodosťou a špecifickými potrebami výrazne odlišnými od iných cieľových skupín. Je to spôsobené ich individuálnymi možnosťami, schopnosťou a ochotou (respektíve neochotou) zmeniť svoj sociálny status. Ďalším významným faktorom je kolísavá sezónna potreba poskytovania služieb najmä v nocľahárni a útulku.

**Celková kapacita** sociálnych služieb na zabezpečenie nevyhnutných životných podmienok na uspokojovanie základných životných potrieb bola na území KSK 920 miest. Obec nemá podiel na týchto službách a ani na jej území nie je žiadna prevádzka služieb krízovej intervencie, pričom indikovaná potreba je 3 - 5 miest.

Problémy s integráciou rómskej populácie nie sú v obci výrazné, nakoľko v obci nemá trvalý či prechodný pobyt ani jeden občan rómskeho pôvodu.

Nedostatkovými sa však javia ambulantné terénne sociálne služby pre tých, ktorí sociálne služby nevyužívajú a ani nejavia o ne záujem. Dlhodobým pobytom na ulici sa prehľbuje a zhoršuje ich sociálny status, psychický a fyzický zdravotný stav, čo napokon často končí odkázanosťou na pomoc inej osoby. Mnohí občania z tejto cieľovej skupiny nemajú vybavené doklady, zdravotné poistenie, nenavštevujú obvodných ani odborných lekárov, tieto faktory minimalizujú ich šance na návrat do spoločenského života alebo na umiestnenie do vhodných pobytových zariadení. Absencia terénnej služby krízovej intervencie sa ukazuje ako možný problém v príprave a realizácii vyhľadávacích a prevenčných programov. Najbližšia takáto služba je prevádzkovaná Mestom Rožňava a Slovenským červeným krížom tiež v Rožňave.. V spolupráci by mohla pokryť aj územie obce.

Potreba prítomnosti domova na pol ceste nebola na území obce identifikovaná. Sociálnu službu v domove na polceste v rámci KSK prevádzkujú štyria poskytovatelia, najbližšie v Košiciach. Zariadenie núdzového bývania prevádzkujú šiesti poskytovatelia, najbližšie v Košiciach a v Spišskej Novej Vsi. Sociálnu službu v integračnom centre poskytuje len jediný poskytovateľ v KSK a to v obci Somotor.

### 2.5.2 Sociálne služby na podporu rodiny s deťmi

Do sociálnych služieb na podporu rodiny s deťmi zaraďujeme:

1. pomoc pri osobnej starostlivosti o dieťa
2. zariadenia dočasnej starostlivosti o deti
3. služba na podporu zosúlad'ovania rodinného života a pracovného života
4. zariadenia starostlivosti o deti do troch rokov veku dieťaťa
5. Služba včasnej intervencie

**Tabuľka 8a.** Indikatívne údaje potreby sociálnych služieb v oblasti starostlivosti o deti a rodinu

Sociálna skupina		na 10 tisíc obyvateľov	Obec (cca 3000 obyvateľov)
Rodiny s deťmi (0-18 rokov) vyžadujúce sociálnu pomoc	potreba vzniká v priebehu roka	80	26
	potrebujú trvalú pozornosť	270	90
Deti ohrozené týraním a zneužívaním	potreba vzniká v priebehu roka	20	6
	potrebujú trvalú pozornosť	340	110

Zdroj: WOLEKOVÁ, H. – MEZIANOVÁ, M.: Minipríručka pre komunitné plánovanie sociálnych služieb. Socia, 2004.

**Tabuľka 8b.** Počet poskytovateľov alebo kapacita podľa druhov služieb

Druh služby	Počet poskytovateľov v KSK	Počet poskytovateľov v obci Gočovo
Pomoc pri osobnej starostlivosti o dieťa	0	0
Zariadenie dočasnej starostlivosti o deti	0	0
Služba na podporu zosúladovania rodinného života a pracovného život	0	0
Zariadenia starostlivosti o deti do troch rokov veku dieťaťa	21	0
Služba včasnej intervencie	4	0

Zdroj: Centrálny register poskytovateľov sociálnych služieb. MPSVR SR 2018.

**Tabuľka 8c.** Prehľad poskytovateľov v blízkom území obce Gočovo

Poskytovateľ	Druh služby	Kapacita	Forma / čas	Zápis do registra
invox, s.r. o, Rožňava	Zariadenia starostlivosti o deti do troch rokov veku dieťaťa	20	ambulantná / určitý čas	18.06.2018

Zdroj: Centrálny register poskytovateľov sociálnych služieb. MPSVR SR 2018.

Celkovo je na území KSK 25 prevádzok sociálnych služieb na podporu rodiny s deťmi. V obci nie je lokalizovaná ani jedna prevádzka. V blízkom okolí (Rožňava) je jedno zariadenie dočasnej starostlivosti o deti do troch rokov veku dieťaťa (jasle) s celkovou kapacitou 20 detí. Táto kapacita nemôže byť postačujúce pre mesto aj obec a preto sa na zabezpečenie touto službou pre obec nedá spoliehať. Pri príprave KPSS však nebola indikovaná potreba po jasliach.

Ďalšou potrebou je tu poskytovanie špecializovaného sociálneho poradenstva a sociálnej kurately s ohľadom na indikovanú potrebu trvalej pozornosti voči obyvateľom v kategórii



rodín s deťmi a indikovanú potrebu trvalej pozornosti voči deťom potenciálne ohrozeným týraním alebo zneužívaním. Obec v rámci zákona č. 305/2005 Z. z. o sociálno-právnej ochrane a sociálnej kuratele vykonáva opatrenia sociálno - právnej ochrany a participuje na vypracovaní a sledovaní Individuálnych plánov s ohrozenými rodinami. V sledovaní je v súčasnosti 0 detí a rodín.

Obec nie je aktívna a iniciatívna v oblasti bytovej politiky – vo výstavbe nájomných bytov. Bytovú agendu môže obec vykonávať a viesť podľa zákona č. 443/2010 Z. z. o dotáciách na rozvoj *bývania a o sociálnom bývaní*. Podporila by tak najmä mladé rodiny a osamelých rodičov s nezaopatreným dieťaťom. Obec neuvažuje nad výstavbou nájomných bytov, nakoľko je v obci množstvo prázdnych domov určených na predaj a následnú rekonštrukciu.

Vzhľadom k tomu že v obci nie je problém s rómskou komunitou, služby včasnej intervencie nie sú pociťované ako chýbajúce.

### **2.5.3 Sociálne služby na riešenie nepriaznivej sociálnej situácie z dôvodu ťažkého zdravotného postihnutia, nepriaznivého zdravotného stavu alebo z dôvodu dovŕšenia dôchodkového veku**

Medzi tieto druhy sociálnych služieb zaraďujeme:

1. poskytovanie sociálnej služby pre osoby, ktoré sú odkázané na pomoc inej fyzickej osoby a pre fyzické osoby, ktoré dovŕšili dôchodkový vek:
  - zariadenie podporovaného bývania,
  - zariadenie pre seniorov,
  - zariadenie opatrovateľskej služby,
  - rehabilitačné stredisko,
  - domov sociálnych služieb,
  - špecializované zariadenie,
  - denný stacionár.
2. opatrovateľská služba,
3. prepravná služba,
4. sprievodcovská služba a predčítateľská služba,
5. tlmočnická služba,
6. sprostredkovanie tlmočnickej služby,

7. sprostredkovanie osobnej asistencie,
8. požičiavanie pomôcok.

**Tabuľka 9a.** Indikatívne údaje o výskyte potreby sociálnych služieb pre osoby staršie ako 65 rokov

Sociálna služba	% z celkového počtu	Obec (64 obyvateľov)
Zariadenia sociálnych služieb	5 %	3
Opatrovateľská služba	6 %	4
Spolu	11 %	7

Zdroj: WOLEKOVÁ, H. – MEZIANOVÁ, M.: Minipríručka pre komunitné plánovanie sociálnych služieb. Socia, 2004.

**Tabuľka 9b.** Indikatívne údaje o výskyte druhu zdravotného postihnutia

Druh postihnutia	Počet osôb s daným postihnutím na 10 tisíc obyvateľov	Obec
Zrakové postihnutie	57	2
z toho ťažko	16	0-1
Sluchové postihnutie	95	3-4
z toho hluchí	14,5	0-1
Poruchy reči	57	2
Mentálne postihnutie	285	10
Poruchy pohybového ústrojenstva	286	10
Osoby na vozíku	33	1
Diabetici	505	17
z toho na inzulíne	66	2
Duševné ochorenie	95	3
Epilepsia	133	4-5
Psoriáza	190	6-7
Chronicky choré deti	524	18

Zdroj: WOLEKOVÁ, H. – MEZIANOVÁ, M.: Minipríručka pre komunitné plánovanie sociálnych služieb. Socia, 2004.

Podľa týchto údajov sa v obci indikatívne nachádza až 18 chronicky chorých detí a 17 diabetikov. V celku vysokým číslom na početnosť obce je aj počet osôb s poruchami pohybového ústrojenstva, čo zaväzuje obec k bezbarierizácii miestnych komunikácií a obecných priestorov. Vysokým indikatívnym číslom je aj súčet osôb s mentálnym postihnutím a duševným ochorením, čo môže znamenať potrebu ambulantnej formy sociálnej služby, napríklad v podobe denného stacionára či opatrovateľskej služby.

Tabuľka 9c. Počet poskytovateľov alebo kapacita podľa druhov služieb

Druh služby	Počet poskytovateľov/Kapacita KSK	Kapacita v obci Gočovo
Zariadenie podporovaného bývania	14/149	0
Zariadenie pre seniorov	48/2306	0
Zariadenie opatrovateľskej služby	30/541	0
Rehabilitačné stredisko	6/64	0
Domov sociálnych služieb	53/1688	0
Špecializované zariadenie	27/729	0
Denný stacionár	77/1834	0

Zdroj: Centrálny register poskytovateľov sociálnych služieb. MPSVR SR 2018.

Tabuľka 9d. Prehľad poskytovateľov v blízkom území obce Gočovo

Poskytovateľ	Druh služby	Kapacita	Forma / čas	Zápis do registra
Zariadenie pre seniorov Juraja Schoppera, n.o, Rožňava	Zariadenie pre seniorov	75	pobytová ročná / neurčitý čas	21.3.2012
	Denný stacionár	4	ambulantná/neurčitý čas	21.3.2012
Subsidium Rožňava	Zariadenie pre seniorov	50	pobytová ročná / neurčitý čas	16.12.2009
	Zariadenie podporovaného bývania	12	pobytová ročná / neurčitý čas	16.12.2009
	Domov sociálnych služieb	10	pobytová ročná / neurčitý čas	16.12.2009
	Špecializované zariadenie	10	ambulantná/neurčitý čas	16.12.2009
	Špecializované zariadenie	76	pobytová ročná / neurčitý čas	16.12.2009
Zálesák, Betliar	Zariadenie pre seniorov	34	ambulantná / určitý čas	23.8.2017
FOR REGION, n.o Nadabula	Zariadenie pre seniorov	74	pobytová ročná / neurčitý čas	27.8.2013
Dom seniorov Rejdová, n.o	Zariadenie pre seniorov	22	pobytová ročná / neurčitý čas	16.9.2014
Barborka, n.o Rožňava	Zariadenie podporovaného bývania	15	pobytová ročná / neurčitý čas	1.12.2009
	Domov sociálnych služieb	6	pobytová ročná / neurčitý čas	1.12.2009
Slovenský červený kríž-Územný spolok Rožňava	Zariadenie opatrovateľskej služby	9	ambulantná/určitý čas	27.11.2009
	Domov sociálnych služieb	20	ambulantná/neurčitý čas	27.11.2009
Mesto Dobšiná	Zariadenie opatrovateľskej služby	8	pobytová ročná / neurčitý čas	17.12.2009
JASANIMA Rožňava	Domov	13	pobytová, týždenná/ neurčitý	7.7.2009

Poskytovateľ	Druh služby	Kapacita	Forma / čas	Zápis do registra
	sociálnych služieb		čas	
	Domov sociálnych služieb	83	pobytová ročná / neurčitý čas	7.7.2009
	Domov sociálnych služieb	10	ambulantná/neurčitý čas	7.7.2009
Psychiatrická liečebňa Saumela Bluma v Plešivci	Domov sociálnych služieb	40	pobytová ročná / neurčitý čas	5.2.2010
Obec Rakovnica	Denný stacionár	15	ambulantná/neurčitý čas	22.3.2012

Zdroj: Centrálny register poskytovateľov sociálnych služieb. MPSVR SR 2018.

Obec Gočovo neposkytuje žiadnu sociálnu službu. V blízkosti obce sú dvaja poskytovatelia sociálnej služby v podporovanom bývaní, s celkovou kapacitou 27 miest. Vzhľadom k chýbajúcim údajom je potrebné v nasledujúcom období realizácie KPSS spresniť počet potenciálnych osôb, ktoré by vyžadovali podporované bývanie.

Kapacita zariadení pre seniorov v blízkosti obce je celkovo 255 miest. Obec neprevádzkuje vlastné zariadenie a vzhľadom na svoju potrebu a pokrytie na svojom území sa zriaďovanie nového takéhoto zariadenia nevyžaduje. Je možné predpokladať že napriek zvyšujúcemu sa počtu obyvateľov v poproduktívnom veku, bude potreba po umiestnení v zariadení pre seniorov pokrytá existujúcou kapacitou.

Kapacita zariadení opatrovateľskej služby v blízkosti obce je nízka, poskytujú ju len dvaja poskytovatelia v celkovej kapacite 17 miest. Tento druh služby sa vzhľadom na chýbajúci medzičlánok medzi opatrovateľskou službou a zariadením pre seniorov javí ako chýbajúci, ale obec sa prípadnú potrebu tejto sociálnej služby bude snažiť riešiť prostredníctvom spomínaných poskytovateľov.

Kapacita domova sociálnych služieb a špecializovaného zariadenia je pre dostupnosť obyvateľov a potreby obce dostatočná. V blízkosti obce sa poskytuje sociálna služba v domove sociálnych služieb celkovo pre 182 osôb a v špecializovanom zariadení pre 86 osôb, ktorá je poskytovaná len jedným verejným poskytovateľom.

V blízkom okolí obce sú len dvaja poskytovatelia sociálnej služby v dennom stacionári, celkovo pre 19 osôb, čo sa javí ako nedostatková služba, preto obec v najbližších rokoch bude zvažovať poskytovanie tejto sociálnej služby pre svojich občanov.

Rehabilitačné stredisko sa najbližšie vyskytuje až v Košiciach a Spišskej Novej Vsi.

Obec Gočovo v roku 2017 vydala 3 rozhodnutia o odkázanosti na sociálnu službu v zariadení pre seniorov (z toho rozdelenie podľa stupňa odkázanosti: IV. stupeň / 2 rozhodnutia, V. stupeň // 1 rozhodnutie, VI. stupeň // 0 rozhodnutí).

**Tabuľka 10a.** Počet poskytovateľov alebo kapacita podľa druhov služieb

Druh služby	Počet poskytovateľov v KSK	Počet poskytovateľov v obci Gočovo
Opatrovateľská služba	184	0
Prepravná služba	14	0
Sprievodcovská a predčítateľská služba	0	0
Tlmočnická služba	2	0
Sprostredkovanie tlmočnickej služby	0	0
Sprostredkovanie osobnej asistencie	0	0
Požičiavanie pomôcok	19	0

Zdroj: Centrálny register poskytovateľov sociálnych služieb. MPSVR SR 2018.

**Tabuľka 10b.** Prehľad poskytovateľov v blízkom území obce Gočovo

Poskytovateľ	Druh služby	Kapacita	Forma / čas	Zápis do registra
Mesto Rožňava	opatrovateľská služba	neuvádza sa	terénna / neurčitý čas	04.03.2010
Diecézna charita Rožňava	opatrovateľská služba	neuvádza sa	terénna / určitý čas	30.01.2012
Slovenský červený kríž – Územný spolok Rožňava	opatrovateľská služba	neuvádza sa	terénna / neurčitý čas	27.11.2009
Reformovaná kresťanská cirkev Rožňava	opatrovateľská služba	neuvádza sa	terénna / neurčitý čas	30.10.2015
SocioCentrum Rožňava	opatrovateľská služba	neuvádza sa	terénna / neurčitý čas	28.04.2016
Obec Nižná Slaná	opatrovateľská služba	neuvádza sa	terénna / neurčitý čas	07.07.2009
Obec Rejdová	opatrovateľská služba	neuvádza sa	terénna / neurčitý čas	07.07.2009
Obec Gemerská Poloma	opatrovateľská služba	neuvádza sa	terénna / neurčitý čas	05.05.2010
Mesto Dobšiná	opatrovateľská služba	neuvádza sa	terénna / neurčitý čas	17.12.2009
Obec Betliar	opatrovateľská služba	neuvádza sa	terénna / neurčitý čas	8.3.2010

Zdroj: Centrálny register poskytovateľov sociálnych služieb. MPSVR SR 2018.

Pri týchto službách sa obvykle kapacita neuvádza, preto nie je možné hodnotiť jej dostatočnosť, uvedený je len počet poskytovateľov. V prehľade o poskytovateľoch na území obce nie sú uvedení tí poskytovatelia, ktorí majú uvedenú celoštátnu, celokrajskú alebo celookresnú pôsobnosť.

Opatrovateľská služba napomáha klientom zotrvať čo najdlhšie v domácom prirodzenom prostredí. Je doplnkovou službou k svojpomoci od rodinných príslušníkov a službou pre tých občanov, ktorí sú čiastočne sebestační a ešte nie sú úplne odkázaní na pomoc inej osoby. V rámci opatrovateľskej služby sa nezabezpečuje celodenná starostlivosť, tú si klienti riešia

pobytovými sociálnymi službami alebo peňažným príspevkom za opatrovanie (v súčasnosti je v tomto systéme svojimi blízkymi opatrovaných 8 obyvateľov obce vo svojich domácnostiach. Obec nedisponuje presnými číslami, je to len jej odhad.).

Prepravná služba sa poskytuje prostredníctvom Slovenského červeného kríža v Rožňave a požičiavanie pomôcok sa poskytuje prostredníctvom Diecéznej charity Rožňava, Slovenský červený kríž – územný spolok Rožňava a Mesto Rožňava.

Ostatné služby uvedené v tabuľke obec ani nikto v jej blízkom okolí neprevádzkuje. V priebehu prípravy KPSS neboli zistené požiadavky na dostupnosť týchto druhov služieb.

#### 2.5.4 Sociálne služby s použitím telekomunikačných technológií

Telekomunikačné technológie našli svoje uplatnenie aj v oblasti sociálnych služieb, kde sa prostredníctvom nich poskytuje poradenstvo alebo je privolaná potrebná pomoc. Medzi sociálne služby s použitím telekomunikačných technológií patrí:

**Tabuľka 11a.** Počet poskytovateľov alebo kapacita podľa druhov služieb

Druh služby	Počet poskytovateľov KSK	Počet poskytovateľov v obci Gočovo
Monitorovanie a signalizácia potreby pomoci	1	0
Krízová pomoc poskytovaná prostredníctvom telekomunikačných technológií	2	0

Zdroj: Centrálny register poskytovateľov sociálnych služieb. MPSVR SR 2018

V Gočove sa neprevádzkuje služba monitorovania a signalizácie potreby pomoci. V okresnom meste Rožňava sa prevádzkuje krízová pomoc poskytovaná prostredníctvom telekomunikačných technológií prostredníctvom Slovenského červeného kríža.

Počas prípravy KPSS neboli zaznamenané podnety zo strany občanov na potenciálny záujem o tento druh služby. Preto jej preskúmanie a prípadný rozvoj je zakomponovaný aj do opatrení tohto KPSS.

### 2.5.5 Podporné služby

Charakter podporných služieb je prierezový a nešpecifikujú sa výhradne na niektorú cieľovú skupinu. Obsahuje rôzne doplnkové služby pre osoby, ktoré sa starajú o ťažko zdravotne postihnutých, pre dôchodcov, osoby so zdravotnými problémami, osoby, ktoré nemajú zabezpečené základné životné potreby a ďalších. Ide o nasledovné služby:

**Tabuľka 12a.** Počet poskytovateľov alebo kapacita podľa druhov služieb

Druh služby	Počet poskytovateľov KSK	Počet poskytovateľov v obci Gočovo
Odfahčovací služba	2	0
Pomoc pri zabezpečovaní opatrovníckych práv a povinností	2	0
Denné centrum	33	0
Podpora samostatného bývania	0	0
Jedáleň	23	0
Práčovňa	8	0
Stredisko osobnej hygieny	4	0
<b>Ostatné registrované služby</b>		
Základné sociálne poradenstvo	10	0
Špecializované sociálne poradenstvo	34	0
Sociálna rehabilitácia	0	0

Zdroj: Centrálny register poskytovateľov sociálnych služieb. MPSVR SR 2018

Z podporných sociálnych služieb nie je na území obce prevádzkovaná ani jedna sociálna služba.

Na území KSK je registrovaných 27 denných centier avšak na území obce ani v jej blízkom okolí služba nie je. Ani ostatné služby nie sú na území obce poskytované a ani v jej blízkom okolí.

Práčovňa je podporná sociálna služba, ktorú obec poskytuje občanom na zabezpečenie nevyhnutných životných podmienok na uspokojovanie základných životných potrieb. Stredisko osobnej hygieny zatiaľ nebolo ako potreba priamo formulované ale je možné ho

zvažovať v rámci komplexného balíku ambulantných služieb ak by sa v budúcnosti ukázalo ako potrebné.

Základné sociálne poradenstvo poskytuje zo zákona obec prostredníctvom svojho sociálneho pracovníka. Táto služba nie je osobitne registrovaná a preto nie je uvedená v tabuľke. Okrem poskytovania základného sociálneho poradenstva sociálny pracovník zabezpečuje agendu na úsekoch:

- bytov a bývania,
- opatrovateľskej služby,
- jedálne a donášky stravy do domácností,
- posudkovej činnosti,
- príspevku na spoločné stravovanie,
- starostlivosti o seniorov (družobné vzťahy, edukačná činnosť, prevencia, prednášky, organizované filmové a divadelné predstavenia, medzigeneračné tvorivé dielničky s deťmi z materských škôl, s klientmi z DSS a pod. = len ako príklady, treba dopísať vlastné),
- poskytovania jednorazovej dávky v hmotnej núdzi,
- výkonu osobitného príjemcu výplaty štátnych sociálnych dávok,
- výkonu opatrení sociálno-právnej ochrany detí a sociálnej kurately,
- opatrovnictva o nesvojprávnych občanov,
- prevencie zdravia a podpory zdravého životného štýlu,
- pochovanie občana bez rodinných príslušníkov,
- starostlivosť o bývanie neprispôsobivých občanov s trvalým pobytom v obci

Sociálny pracovník je v priamom kontakte s klientmi, občanmi, cieľovými skupinami a naopak. Sociálne poradenstvo a sociálne služby sa tak stávajú dostupnejšie kvalitou, rozsahom aj z časového hľadiska.

Obec momentálne neplní svoje zákonom stanovené kompetencie v oblasti sociálnych služieb, je len správnym orgánom pri vydávaní rozhodnutí o odkázanosti na sociálnu službu. Tento KPSS je štartovacím krokom v jej realizácii ohľadne sociálnych služieb v obci.



## 2.6 SWOT analýza vybraných oblastí.

SWOT analýza je vyhodnotenie silných a slabých stránok ako vnútorných faktorov, ktoré ovplyvňujú rozvoj a poskytovanie sociálnych služieb vo vzťahu k príležitostiam a ohrozeniam, ktoré je možné chápať ako vonkajšie faktory vplyvu.

Výroky sú zoradené podľa stupňa dôležitosti pri silných a slabých stránkach, podľa stupňa atraktivity pri príležitostiach a podľa miery rizika pri ohrozeniach. Je preto možné ich považovať za hierarchicky členené. Číslo uvedené pri každom výroku udáva miesto v poradí, na ktorom sa ocitol pri hodnotení. Ak vidieť z nižšie uvedeného textu, niektoré výroky boli v hodnotení rovnocenné.

### A. SWOT pre obec Gočovo

	SILNÉ STRÁNKY (S – Strengths)		SLABÉ STRÁNKY (W-Weaknesses)
1	V obci sú realizované aktivizačné práce.	1	Pokles podielu obyvateľov v produktívnom veku a nárast počtu obyvateľov nad 65 rokov (starnutie populácie).
2	Dostupnosť okolitých miest autobusovým spojením, Rožňava – 17 km, Dobšiná – 9 km, Poprad – 56 km, Košice – 86 km.	2	Stála prítomnosť problému dlhodobu nezamestnaných.
3	Cez obec vedie hlavný ťah na Poprad, Rožňavu a Košice.	3	Objavujúci sa alkoholizmus.
5	Bezprostredná blízkosť okresného mesta, ktoré poskytuje pracovné príležitosti a služby pre občanov.	4	Mladí ľudia odchádzajú z obce.
6	Dostupnosť inštitúcií štátnej a verejnej správy.	5	Chýba v obci lekár, lekáreň. Najbližší lekár je v obci Nižná Slaná (5km) a lekáreň Dobšiná. Nemocnica je v Rožňave.
7	Dovoz stravy seniorom a zdravotne postihnutým občanom zo ZŠ Nižná Slaná.	7	Nedostatok ihrísk pre menšie deti a športovísk.
8	Infraštruktúra obce – škôlka, potraviny, internet	8	Absencia ubytovacích a stravovacích zariadení.
9	Bezbariérovosť chodníkov.	9	Chýba prepravná služba a zabezpečenie sprievodu osoby.
10	Pri ťažkých životných situáciách si občania navzájom veľmi silno pomáhajú.	10	Chýbajúce priestory pre mládež.
11	Záujem seniorov o denný stacionár, denné centrum a opatrovateľskú službu.	11	Chýbajúce informácie o možnostiach sociálnych služieb v okolí.
12	Opatrovateľky, zdravotné sestry, ktoré pracovali v ZSS alebo v zahraničí a ktoré sú už na dôchodku- sa môžu stať dobrovoľníkmi pre podporu opatrovateľskej služby v domácnosti.	12	Nezáujem niektorých občanov o život v obci.
13	Možnosť rozvinúť dobrovoľnícku prácu prostredníctvom cirkevného zboru ECAV Vlachovo.	13	Nedokončené pozemkové úpravy v obci, čo je prekážkou v stavbe rodinných domov mladými ľuďmi.
14	V obci sa usporiadajú kultúrne, spoločenské a voľnočasové aktivity.	14	Chýba databáza ľudí s potrebou po sociálnej službe alebo pomoci v obci.
15	Veľmi dobrá spolupráca občianskych organizácií v obci.	15	Chýba databáza potenciálnych dobrovoľníkov.

	Príležitosti (O – Opportunities)		Ohrozenia (T-Threats)
1	Budovanie systému efektívneho partnerstva – účinnej spolupráce zainteresovaných aktérov pri riešení zamestnanosti a nedostatkových sociálnych služieb /školsťvo, zamestnávateľa, mimovládne organizácie, vyšší územný celok, miestna samospráva, cirkevné organizácie, .../.	1	Neschopnosť infraštruktúry reagovať na meniacu sa demografickú situáciu (nadbytočné kapacity vzdelávacej infraštruktúry / nedostatočné kapacity sociálnej a zdravotnej infraštruktúry).
2	Podpora rozvoja nových foriem sociálnych služieb (ambulantné a terénne služby).	2	Neschopnosť zastaviť pokles populácie z dôvodu záporného prirodzeného prírastku, znižujúci sa podiel obyvateľov v produktívnom veku. Starnutie obyvateľstva regiónu
3	Možnosť čerpania grantov a fondov EÚ a podpora ministerstiev a vlády SR formou grantových schém.	3	Seniori zostávajú doma dlhodobo osamelí, deti sú odsťahované a seniori ostávajú bez pomoci a sociálneho kontaktu
4	Vytvorenie nových pracovných miest, zamestnanie aj dlhodobo nezamestnaných občanov.	4	Nevyhovujúci stav infraštruktúry slúžiacej kultúre, športu a voľnočasovým aktivitám mládeže.
5	Trend migrácie obyvateľstva z miest na vidiek.		
6	Dostatok prázdnych domov v obci – príležitosť na bývanie.		
7	Existencia potenciálu dobrovoľníctva pre rast pridanej hodnoty.		

## 2.7 Financovanie sociálnych služieb

Financovanie poskytovania sociálnych služieb verejným a neverejným poskytovateľom upravuje § 71 zákona č. 448/2008 Z. z. Z tohto uhľu pohľadu je možné ho rozdeliť na financovanie systémové a nesystémové.

Pod systémovým financovaním rozumieme financovanie

1. z rozpočtu verejného poskytovateľa sociálnej služby
2. z úhrad za sociálne služby od prijímateľa sociálnej služby na základe zmluvy o poskytovaní sociálnej služby a z úhrad za iné činnosti uvedených v osobitnej zmluve s prijímateľom sociálnej služby
3. z úhrady ekonomicky oprávnených nákladov spojených s poskytovaním sociálnej služby
4. zo štátneho rozpočtu prostredníctvom rozpočtovej kapitoly MPSVR SR
5. z príspevku na vytvorenie pracovného miesta pre uchádzača zo stanovenej cieľovej skupiny (príspevok poskytuje ÚPSVaR)
6. z príspevku na vytvorenie sociálneho podniku (príspevok poskytuje ÚPSVaR)
7. z príspevku na zriadenie chráneného pracovného miesta (príspevok poskytuje ÚPSVaR)
8. z príspevku na absolventskú prax a dobrovoľnú absolventskú prax (príspevok poskytuje ÚPSVaR)

9. z príspevku príslušnej zdravotnej poisťovne pri poskytovaní ošetrovateľských výkonov v sociálnej službe

Pod nesystémovým financovaním (nesystémové z dôvodu nepresných výpočtov, negarantovaných alebo nenárokovateľných zdrojov a pod.) rozumieme financovanie

1. z prostriedkov združenia obcí, združenia vyšších územných celkov a združenia osôb
2. z prostriedkov prijatých na základe písomnej darovacej zmluvy
3. z výsledku hospodárenia z vedľajšej činnosti, ktorú vykonávajú zariadenia
4. z príjmu zo sociálneho podniku
5. z iných zdrojov ako je napríklad nenávratný finančný príspevok na projekty z grantov EÚ a iných finančných schém
6. z využitia služieb agentúry domácej ošetrovateľskej služby
7. 2 % z daní

### 3 Návrhová časť

Návrhová časť tvorí záver komunitného plánu sociálnych služieb. Obsahuje ciele a priority KPSS a samotný plán realizácie so spôsobom vyhodnocovania.

#### 3.1 Stratégia rozvoja sociálnych služieb v obci Gočovo

##### Vízia obce Gočovo pre oblasť sociálnych služieb

*Sociálne služby obce Gočovo sú bezpečné, včasné a adresné. Reagujú na potreby obyvateľov obce a zabezpečujú dialóg medzi jednotlivými aktérmi.*

*Sociálne služby a sociálna práca sa rozvíja v aktívnej spolupráci so všetkými registrovanými subjektmi poskytujúcich sociálne služby ako aj s ostatnými aktivitami občanov na území našej obce. Táto spolupráca sleduje základnú požiadavku sociálnej inklúzie, komunitnej práce, podporu svojpomoci, otvorenej komunikácie a aktívneho záujmu občanov o sociálnu situáciu ľudí v núdzi.*

*Zároveň dochádza k primeranému zapojeniu podnikateľských subjektov, vzdelávacích inštitúcií, spoločenských organizácií i jednotlivcov do dobrovoľnej sociálnej práce a s ňou spojených aktivít.*

## 3.2 Určenie cieľov a priorít rozvoja sociálnych služieb

Komunitný plán sociálnych služieb pri formulovaní svojich cieľov a priorít vychádza z nasledovných zásad a prístupov:

- Posilňovanie nezávislého života osôb so zdravotným postihnutím (ZP) mimo inštitucionálnych zariadení sociálnych služieb rozvíjaním doplnkových služieb orientovaných na rodiny a domácnosť s osobou ZP.
- Uprednostňovanie terénnych a ambulantných sociálnych služieb pred pobytovými a uprednostňovanie krátkodobých pobytových služieb pred celoročnými.
- Zameranie sociálnych služieb na individuálne potreby klienta a jeho participáciu, ktorá má prednosť pred výkonmi a rutinou personálu v sociálnych službách.
- Podpora komunitného a alternatívneho spôsobu riešenia potreby po sociálnej práci a zabezpečovanie dostupnosti takýchto riešení.
- V prípade, že osoba, ktorá sa ocitne v nepriaznivej sociálnej situácii už bude odkázaná na nepretržitú sociálnu starostlivosť, umožní sa jej pobyt v zariadení sociálnych služieb, ktorý je priamo v obci, alebo v čo najbližšom okolí rodinného prostredia.

Na základe výstupov analytickej časti ktoré sú uvedené vyššie, sme sa rozhodli zamerať na nasledovné cieľové skupiny.

1. Seniori
2. Rodiny s dieťaťom a osamelí rodičia s dieťaťom
3. Občania so zdravotným postihnutím
4. Občania odkázaní na osobitnú pomoc

Sociálne služby, ktoré budú plánované obcou budú zamerané na:

- prevenciu vzniku nepriaznivej sociálnej situácie, riešenie nepriaznivej sociálnej situácie alebo zmiernenie nepriaznivej sociálnej situácie fyzickej osoby, rodiny alebo komunity,
- zachovanie, obnovu alebo rozvoj schopnosti fyzickej osoby viesť samostatný život a na podporu jej začlenenia do spoločnosti,
- zabezpečenie nevyhnutných podmienok na uspokojovanie základných životných potrieb fyzickej osoby,
- riešenie krízovej sociálnej situácie fyzickej osoby a rodiny,

- prevenciu sociálneho vylúčenia fyzickej osoby a rodiny.

Plánované služby budú pomáhať občanom, ktorí:

- nemajú zabezpečené nevyhnutné podmienky na uspokojovanie základných životných potrieb,
- dostali sa do sociálne nepriaznivej situácie pre svoje životné návyky, spôsob života, závislosť od návykových látok alebo návykových škodlivých činností,
- dôvodu zdravotného postihnutia, alebo nepriaznivého zdravotného stavu,
- dovŕšili vek potrebný na nárok na starobný dôchodok podľa osobitného predpisu.
- ktorí potrebujú opatrovať fyzické osoby s ťažkým zdravotným postihnutím,
- sú ohrození správaním iných fyzických osôb alebo, sa stali obeťou správania iných fyzických osôb,
- zotrávajú v priestorovo segregovanej lokalite s prítomnosťou koncentrovanej a generačne reprodukovanej chudoby.

Základným ťažiskom pre rozhodovanie k strategickým a operatívnym projektom, ktoré reagujú na potreby občanov obce, bude vybudovanie **otvorenej komunity**, ktorá pomôže zabezpečovať inklúziu najslabších občanov obce a bude zabraňovať vylúčeniu z komunitného života. Pri rozvoji sociálnych služieb budeme využívať podporu IROP v týchto bodoch:

- tvorby pracovných miest a hospodárskeho rastu,
- vzniku nových komunitných služieb,
- zníženie rizika chudoby a sociálneho vylúčenia predovšetkým starších občanov.

Projekty, pre ktoré bude tento komunitný plán východiskovým materiálom by mali v nasledujúcom plánovacom období priniesť:

1. zvýšenie kvality života v obci;
2. rozvoj verejných služieb.

Môžeme to dosiahnuť realizáciou nasledovných aktivít:

- investíciou do rozvoja terénnych a ambulantných sociálnych služieb
- vybudovaním alebo podporou vybudovania a prevádzkovania denného stacionára
- podporou dostupnosti infraštruktúry pre celoživotné a neformálne vzdelávanie pre všetky vekové kategórie občanov a cieľové skupiny,

- rozvojom a vytváraním priestorov pre inovatívnu kultúrnu produkciu a rozvoj služieb so zreteľom na miestne a regionálne kultúrne a prírodné dedičstvo a tradície,

Pre zabezpečenie celkového strategického cieľa sme sa rozhodli pracovať s **nevyužívanými objektmi a areálmi** obce (tzv. brownfield). Termín „brownfield“ slúži na označenie nehnuteľnosti (pozemok, alebo objekt), ktorá sa nachádza na zastavanom území a nie je efektívne využívaná, respektíve je zanedbaná. Ide o nehnuteľnosť, ktorú nie je možné efektívne využívať bez procesu jej regenerácie.

V obci Gočovo máme k dispozícii budovy, ktoré budeme prioritne využívať v rámci budovania sociálneho priestoru pre občanov obce.

Ďalším strategickým krokom bude vybudovanie angažovaného tímu pracovníkov (koordinačný tím KPSS) pre plnenie komunitného plánu sociálnych služieb obce, ako aj budovanie dobrovoľníckej základne, ktorú budú tvoriť študenti stredných a vysokých škôl sociálnej práce, seniori, matky na materskej dovolenke, bývalí zamestnanci zariadení sociálnych služieb toho času na dôchodku a nezamestnaní obyvatelia obce. Tento krok si bude vyžadovať administratívne vedenie, ktoré bude riadiť interných pracovníkov obce, ako aj externých poradcov, ktorí budú vypracovávať a realizovať krátkodobé, strednodobé, ale aj strategické projekty.

## 3.2.1 A. Cieľ a priority vo vzťahu k obci

<b>CIEĽ</b>
<b>Zabezpečiť pre občana kvalifikovaný servis v oblasti sociálnych služieb a vytvoriť podmienky pre účinnú spoluprácu</b>

<b>Priorita A.1</b>	<b>Zabezpečenie kvalifikovaného rozhodovania a posudzovania sociálnej situácie v obci.</b>
---------------------	--

<b>Opatrenie A.1.1</b>	<b>Udržiavanie zodpovedajúcej informačnej databázy na OcÚ.</b>			
Aktivita	Obdobie	Zdroje	Vykonáva/Garant	Partner
A.1.1.1 Vyškolenie pracovníka poverených zostavením a udržiavaním databázy.	2019	Obec	OcÚ	Vzdelávacia inštitúcia
A.1.1.2 Vytvorenie informačnej mapy o poskytovaných sociálnych službách na území obce a v okolí.	2019	Obec / Sponzor	OcÚ	Poskytovatelia SOSL na území obce a v okolí
A.1.1.3 Vytvorenie systému zberu a vyhodnocovania potrieb občanov a cieľových skupín v sociálnych službách.	2019-2020	Obec	OcÚ	Koordinačný tím KPSS
A.1.1.4 Vyhodnotenie nehnuteľností obce pre dispozíciu na rozvoj sociálnych služieb a podporu práce s komunitou.	2019	Obec	OcÚ	Komisia obecného zastupiteľstva

<b>Opatrenie A.1.2</b>	<b>Zabezpečovanie ďalšieho vzdelávania pracovníkov OcÚ v sociálnej oblasti.</b>			
Aktivita	Obdobie	Zdroje	Vykonáva/Garant	Partner
A.1.2.1 Vyhodnotenie potrieb ďalšieho vzdelávania pracovníkov v sociálnej oblasti vo vzťahu k úlohám KPSS.	2019	Obec	OcÚ	Koordinačný tím KPSS
A.1.2.2 Zabezpečenie kontinuálneho vzdelávania	2019-2023	Obec	OcÚ	Vzdelávacie inštitúcie

<b>Priorita A.2</b>	<b>Rozvoj komunitných aktivít podporou angažovanosti občanov v sociálnych a podporných službách.</b>
---------------------	--

<b>Opatrenie A.2.1</b>	<b>Rozvoj spolupráce s angažovanými občanmi obce.</b>			
Aktivita	Obdobie	Zdroje	Vykonáva/Garant	Partner
A.2.1.1 Zapojenie občanov do dobrovoľníckych aktivít.	2019-2020	Obec	OcÚ	občianske aktivity
A.2.1.2 Zapojenie angažovaných občanov do systému vyhľadávania občanov odkázaných na jednotlivé typy sociálnych služieb.	2020-2023	Obec / občianske aktivity		občianske aktivity
A.2.1.3 Zapojenie do neformálnych aktivít v prospech cieľových skupín.	2021-2023	Obec / občianske aktivity		občianske aktivity
A.2.1.4 Verejné oceňovanie vybraných najúspešnejších a najlepších pracovníkov pôsobiacich v sociálnej oblasti.	2019-2023	Obec / sponzori	OcÚ	Médiá



<b>Opatrenie A.2.2 Podpora konkrétnych foriem angažovanosti občanov.</b>				
<b>Aktivita</b>	<b>Obdobie</b>	<b>Zdroje</b>	<b>Vykonáva/Garant</b>	<b>Partner</b>
A.2.2.1 Identifikácia možností podpory morálnej, informačnej, poradenskej, priestorovej a finančnej.	2019-2020	Obec	OcÚ	Koordinačný tím KPSS

<b>Opatrenie A.2.3 Rozvoj osvetu a vzdelávania angažovaných občanov.</b>				
<b>Aktivita</b>	<b>Obdobie</b>	<b>Zdroje</b>	<b>Vykonáva/Garant</b>	<b>Partner</b>
A.2.3.1 Vyhodnotenie záujmu a potrieb v neformálnom vzdelávaní vo vzťahu ku kvalite ich života a dobrovoľníckym aktivitám.	2019	Obec	Koordinačný tím KPSS	
A.2.3.2 Vypracovanie spoločného návrhu v neformálnom vzdelávaní, jeho foriem a zabezpečenia.	2019	Obec	Koordinačný tím KPSS	
A.2.3.3 Realizácia neformálneho vzdelávania.	2020-2023	Dobrovoľníci / Sponzori	občianske aktivity	OcÚ

<b>Priorita A.3</b>	<b>Zabezpečenie včasnej reakcie na dopyt po sociálnych službách.</b>
---------------------	--

<b>Opatrenie A.3.1 Vytvoriť systém vyhľadávania občanov odkázaných na jednotlivé typy sociálnych služieb.</b>				
<b>Aktivita</b>	<b>Obdobie</b>	<b>Zdroje</b>	<b>Vykonáva/Garant</b>	<b>Partner</b>
A.3.1.1 Vyhodnotiť predpokladané množstvo a lokalizáciu cieľových skupín vo vzťahu k rizikám ich stavu.	2019-2020	Obec	Koordinačný tím KPSS	Poskytovatelia SOSL
A.3.1.2 Vytvoriť plán optimálneho systému vyhľadávania s identifikáciou zdrojov.	2020	Obec	Koordinačný tím KPSS	OcÚ
A.3.1.3 Spustenie vyhľadávania občanov odkázaných na sociálne služby	2021	Obec / Grant	OcÚ	Poskytovatelia SOSL Občianske aktivity

<b>Priorita A.4</b>	<b>Vytváranie partnerstiev v poskytovaní sociálnych služieb v okolí.</b>
---------------------	--

<b>Opatrenie A.4.1 Rozvoj partnerstiev medzi formalizovanými poskytovateľmi sociálnych služieb.</b>				
<b>Aktivita</b>	<b>Obdobie</b>	<b>Zdroje</b>	<b>Vykonáva/Garant</b>	<b>Partner</b>
A.4.1.1 Identifikovanie možných partnerstiev a podmienok v nadväznosti na A.1.1	2019	Obec	OcÚ	Poskytovatelia SOSL
A.4.1.2 Pozvanie do spolupráce a formalizovanie vzťahov.	2020	Obec	OcÚ	Poskytovatelia SOSL

<b>Opatrenie A.4.2 Rozvoj partnerstiev medzi ostatnými aktérmi.</b>				
<b>Aktivita</b>	<b>Obdobie</b>	<b>Zdroje</b>	<b>Vykonáva/Garant</b>	<b>Partner</b>
A.4.2.1 Identifikovanie možných podnikateľov pre dlhodobjšiu spoluprácu na báze podnikovej filantropie.	2020	Obec / Donori	OcÚ	Podnikateľské subjekty

A.4.2.2 Vytvorenie a udržiavanie vzťahov na podporu sociálnych služieb a prácu neformálnych skupín.	2021-2023	Obec / Donori	OcÚ	Občianske aktivity
---	-----------	---------------	-----	--------------------

<b>Opatrenie A.4.3</b>		<b>Pravidelné a aktuálne informovanie občanov a zabezpečenie spätnej väzby.</b>		
<b>Aktivita</b>	<b>Obdobie</b>	<b>Zdroje</b>	<b>Vykonáva/Garant</b>	<b>Partner</b>
A.4.3.1 Zaistenie dostupnosti všetkých médií na území obce a spustenie informačných tokov.	2019-2020	Obec / Donori	OcÚ	Médiá
A.4.3.2 Zabezpečenie systému priebežnej spätnej väzby od obyvateľov obce.	2021-2013	Obec / Donori	OcÚ	Koordináčny tím KPSS

### 3.2.2 B. Cieľ a priority vo vzťahu k seniorom

#### CIEĽ

**Zabezpečiť dôstojný a bezpečný život seniorov s čo najvyššou mierou ich nezávislosti a ďalšieho spoločenského života**

**Priorita B.1** Zvýšenie dostupnosti služieb pre seniorov.

<b>Opatrenie B.1.1 Zabezpečenie doplnkových služieb podporujúcich sebestačnosť seniora.</b>				
<b>Aktivita</b>	<b>Obdobie</b>	<b>Zdroje</b>	<b>Vykonáva/Garant</b>	<b>Partner</b>
B.1.1.1 Spustiť prevádzkovanie denného centra	2019-2013	Obec / PSS		OcÚ, Poskytovatelia sociálnych služieb/Donori
B.1.1.2 Spustiť prevádzkovanie denného stacionára	2019-2013	Obec / PSS		OcÚ, Poskytovatelia sociálnych služieb/Donori
B.1.1.3 Pokračovať v zabezpečení donášky stravy	2019-2013	Obec/PSS		OcÚ, Donori, Dobrovoľníci
B.1.1.4 Zabezpečiť v obci sociálnu službu – požičovňa pomôcok.	2019-2013	Obec / Poskytovateľ	Poskytovateľ služby	OcÚ
B.1.1.5 Podpora neformálnych aktivít prispievajúcich k spoločenskému kontaktu a sebestačnosti. (spolupráca s odborníkmi geriatrickej a gerontopsychiatrickej, realizácia odborných prednášok pre seniorov, zapájanie ich do kultúrnych aktivít v rámci aktívneho starnutia).	2019 – 2020	Obec / Sponzori	OcÚ / Koordinačný tím KPSS	Dobrovoľníci

### 3.2.3 C. Cieľ a priority vo vzťahu k rodinám s deťmi a mládežou

#### CIEĽ

**Zabezpečiť priaznivé životné podmienky pre rodiny s deťmi**

**Priorita C.1** Pomoc rodinám s deťmi nachádzajúcimi sa v nepriaznivej sociálnej situácii a ohrozenými sociálnou patológiou.

<b>Opatrenie C.1.1 Spracovať systém práce s rodinami s ohrozenými deťmi a ich sanácie.</b>				
<b>Aktivita</b>	<b>Obdobie</b>	<b>Zdroje</b>	<b>Vykonáva/Garant</b>	<b>Partner</b>
C.1.1.1 Identifikovať rodiny s ohrozenými deťmi.	2019	Obec / dobrovoľníci	OcÚ	Koordinačný tím KPSS
C.2.1.2 Vypracovať spôsob ich sanácie alebo ochrany detí ak sanácia nie je možná alebo hrozí	2019-2020	Obec / Donori	OcÚ	Koordinačný tím KPSS

riziko z omeškania.				
C.1.1.3 Vykonávanie opatrení sociálno-právnej ochrany detí a sociálnej kurately.	2019-2023	Obec / ÚPSVaR	OcÚ	ÚPSVaR

<b>Opatrenie C.1.2 Podpora neformálnych a formálnych aktivít občanov orientujúcich sa na pomoc rodinám s deťmi.</b>				
<b>Aktivita</b>	<b>Obdobie</b>	<b>Zdroje</b>	<b>Vykonáva/Garant</b>	<b>Partner</b>
C.1.2.1 Poskytovanie priestorov pre stretávanie sa občanov orientujúcich sa na rodinu s deťmi a mládežou.	2019-2023	Obec / Donori	OcÚ	Koordinačný tím KPSS
C.1.2.2 Poskytovanie morálnej aj mediálnej podpory.	2019-2023	Obec / Donori	OcÚ	Médiá
C.1.2.3 Pomoc pri organizovaní osvetových alebo vzdelávacích aktivít.	2019-2023	Obec / Donori	OcÚ	Poskytovatelia SOSL / občianske aktivity

<b>Opatrenie C.1.3 Pomoc pri osobnej starostlivosti o dieťa so zreteľom na nízko príjmové rodiny a osamelých rodičov.</b>				
<b>Aktivita</b>	<b>Obdobie</b>	<b>Zdroje</b>	<b>Vykonáva/Garant</b>	<b>Partner</b>
C.2.3.1 Poskytovanie podpory pre umiestňovanie detí do detských jasí a materských škôlok.	2019-2023	Obec / dobrovoľníci	OcÚ	Koordinačný tím KPSS
C.2.3.2 Pomoc rodinám ohrozených chudobou a ich podpora pri riešení konkrétnych problémov, najmä poradenstvom.	2019-2023	Obec / Donori	OcÚ	Koordinačný tím KPSS
C.2.3.3 Sprostredkovanie pomoci pri sociálnych službách, ktoré obec neposkytuje.	2019-2023	Obec / ÚPSVaR	OcÚ	ÚPSVaR / Koordinačný tím KPSS

<b>Priorita C.2</b>	<b>Rozvoj prevencie.</b>
---------------------	--------------------------

<b>Opatrenie C.2.1 Podpora a rozvoj Centra pre rodinu, deti a mládež / resp. komunitných aktivít.</b>				
<b>Aktivita</b>	<b>Obdobie</b>	<b>Zdroje</b>	<b>Vykonáva/Garant</b>	<b>Partner</b>
C.2.1.1 Poskytovanie priestorov a podpora vo vybavenosti centra pre rodinu a deti.	2019-2023	Obec / Darcovia / Granty	OcÚ / občianske aktivity	Podnikatelia
C.2.1.2 Podpora aktivít zdrojmi a poskytnutie morálnej a mediálnej podpory pre ich aktivity.	2019-2023	OcÚ / Donori / Granty	OcÚ / Koordinačný tím KPSS	Podnikatelia / Miestne médiá
C.2.1.3 Využívanie vhodných voľných priestorov pre deti a mládež, budovanie a udržiavanie vhodných zón.	2020-2023	Obec / Granty / Darcovia	OcÚ	Koordinačný tím KPSS

<b>Priorita C.3</b>	<b>Podpora schopnosti rodiny v riešení sociálnej núdze svojich členov.</b>
---------------------	--

<b>Opatrenie C.3.1</b>	<b>Posilniť spoluprácu s rodinou, v ktorej je člen odkázaný na niektorý druh sociálnej služby.</b>			
Aktivita	Obdobie	Zdroje	Vykonáva/Garant	Partner
C.3.1.1 Poskytovanie základného sociálneho poradenstva.	2019-2023	Obec	OcÚ	ÚPSVaR
C.3.1.2 Rozvíjanie spolupráce so subjektmi vykonávajúcimi služby na podporu rodiny	2020-2023	Obec / Poskytovatelia	OcÚ / Koordinačný tím KPSS	Poskytovatelia príslušných druhov služieb

### 3.2.4 D. Cieľ a priority vo vzťahu k občanom so zdravotným postihnutím.

<b>CIEĽ</b>	
<b>Zabezpečiť dôstojný a bezpečný život občanov so zdravotným postihnutím s čo najvyššou mierou ich nezávislosti a spoločenského uplatnenia</b>	

<b>Priorita D.1</b>	Zvýšiť dostupnosť niektorých druhov služieb pre osoby so zdravotným postihnutím, ktoré zvyšujú ich sebestačnosť.
---------------------	--

<b>Opatrenie D.1.1</b>	<b>Vytvorenie zdroja informácií o osobách so zdravotným postihnutím</b>			
Aktivita	Obdobie	Zdroje	Vykonáva/Garant	Partner
D.1.1.1 Zabezpečiť terénny screening a operatívnu evidenciu jednotlivých druhov postihnutia občanov.	2019-2020	Obec	OcÚ	ÚPSVaR
D.1.1.2 Poskytovanie poradenských služieb.	2019-2023	Obec	OcÚ	Občianske aktivity
D.1.1.3 Podpora sociálnej služby – požičovňa pomôcok.	2019-2023	Obec / Poskytovateľ	OcÚ	Poskytovateľ služby

<b>Opatrenie D.1.2</b>	<b>Zvýšenie dostupnosti vhodného bývania a pracovného zaradenia pre osoby so zdravotným postihnutím a ich ďalšieho uplatnenia.</b>			
Aktivita	Obdobie	Zdroje	Vykonáva/Garant	Partner
D.1.2.1 Inicovať a podporiť chránené pracoviská alebo dielne.	2019-2023	ÚPSVaR / Prevádzkovatelia	OcÚ	ÚPSVaR / Prevádzkovatelia / Koordinačný tím KPSS
D.1.2.2 Marketingová podpora produktov zriadených chránených pracovísk a dielní.	2019-2023	Obec / Prevádzkovatelia	OcÚ	Médiá

<b>Opatrenie D.1.3</b>	<b>Podpora neformálnych svojpomocných skupín.</b>			
Aktivita	Obdobie	Zdroje	Vykonáva/Garant	Partner
D.1.3.1 Priestorová, materiálna a morálna podpora pre stretávanie svojpomocných skupín.	2019-2023	Obec / Sponzori	OcÚ	Koordinačný tím KPSS

D.1.3.2 Podpora vybavenosti priestorov a aktivít svojpomocných skupín.	2019-2023	Obec / Sponzori / Granty	OcÚ / Donori	Svojpomocné skupiny
D.1.3.3 Poskytnutie mediálneho priestoru.	2019-2023	Obec / Prevádzkovatelia	OcÚ	Médiá

<b>Opatrenie D.2.1 Debarierizácia infraštruktúry a úradu.</b>				
<b>Aktivita</b>	<b>Obdobie</b>	<b>Zdroje</b>	<b>Vykonáva/Garant</b>	<b>Partner</b>
D.2.1.1 Identifikácia priestorov, budov a prvkov s bariérami a hierarchizácia podľa miery využívania a rizík plynúcich z bariér.	2019	Obec	Koordinačný tím KPSS	Príslušná komisia zastupiteľstva
D.2.1.2 Spracovanie návrhov na debarierizáciu.	2019-2020	Obec	Príslušná komisia zastupiteľstva	Koordinačný tím KPSS
D.2.1.3 Realizácia podľa etáp.	2020-2023	Obec / Granty	OcÚ	Dodávateľia

### 3.2.5 E. Cieľ a priority vo vzťahu k občanom odkázaným na osobitnú pomoc.

<p><b>CIEĽ</b></p> <p><b>Prevenca a predchádzanie sociálneho vylúčenia a pomoc a podpora pri riešení krízových životných situácií</b></p>
---

<b>Priorita E.1</b>	<b>Zlepšovanie prevencie pred rizikami sociálnej vylúčenosti.</b>
---------------------	---

<b>Opatrenie E.1.1 Zvyšovanie citlivosti obyvateľov na problémy občanov odkázaných na osobitnú pomoc.</b>				
<b>Aktivita</b>	<b>Obdobie</b>	<b>Zdroje</b>	<b>Vykonáva/Garant</b>	<b>Partner</b>
E.1.1.1 Vhodná informovanosť obyvateľov o problematike občanov odkázaných na osobitnú pomoc.	2019-2023	Obec	OcÚ / občianske aktivity	Médiá
E.1.1.2 Osveta v neformálnych skupinách, ktoré spolupracujú s obcou.	2019-2023	Obec / občianske aktivity	Koordinačný tím KPSS	Poskytovatelia SOSL / občianske aktivity
E.1.1.3 Zapájanie neformálnych komunít do alternatívnych foriem pomoci.	2020-2023	Obec / občianske aktivity	Koordinačný tím KPSS	Poskytovatelia SOSL / občianske aktivity

### 3.3 Spôsob vyhodnocovania plnenia komunitného plánu sociálnych služieb.

Komunitný plán sociálnych služieb je rozpracovaný do úrovne aktivít. Úlohou koordinačného tímu, ktorý sa bude ďalej komunitným plánom zaoberať, je postupné rozpracovanie aktivít do úloh na jednotlivé roky a prípadná priama participácia na plnení KPSS tam, kde je to v opatreniach stanovené.

Úlohy na jednotlivé roky sa stávajú súčasťou plánu práce na konkrétny kalendárny rok a ako také sa plánujú v obvyklých plánovacích termínoch príslušných orgánov a štruktúr obce Gočovo. Vyhodnotenie plnenia úloh preto zodpovedá vyhodnocovaciemu obdobiu obce. Je z neho vystavená osobitná správa, ktorá sa predkladá príslušným orgánom obce na vyjadrenie a ako súčasť celkovej správy o činnosti na schválenie v obvyklých termínoch pre orgány obce.

Na základe výsledkov plnenia predchádzajúcich úloh plánovaných aktivít sa vypracuje ďalší plán úloh na nasledujúci kalendárny rok.

Pokiaľ sa zmenia podstatné skutočnosti, ktoré majú vplyv na plnenie jednotlivých opatrení, tieto sú koordinačným tímom preskúmané a je podaný návrh na zmenu Komunitného plánu sociálnych služieb. Návrh na zmenu môžu podať aj iné zainteresované strany (aktéri) pri dodržaní princípov spolupráce na realizácii, validácii a hodnotení výsledkov plnenia komunitného plánu. Zmenu v komunitnom pláne odsúhlasuje obecné zastupiteľstvo dodatkom na návrh kompetentných pracovníkov Obecného úradu, alebo koordinačného tímu.

Zloženie koordinačného tímu:

- Predseda alebo určený člen sociálnej komisie
- pracovník OcÚ
- Zástupcovia občianskych iniciatív pracujúcich v prospech cieľových skupín
- Konzultanti alebo experti podľa potreby

Členovia koordinačného tímu sú menovite uvedení na internetovej stránke obce Gočovo. O ich zapojení do koordinačného tímu alebo vylúčení z koordinačného tímu rozhodne starosta obce spolu s obecným zastupiteľstvom dvojtretinovou väčšinou. Práca v koordinačnom tíme je dobrovoľná a nehonorovaná a možno ju kedykoľvek ukončiť s výnimkou zamestnancov OcÚ Gočovo.

### 3.4 Komunikačná stratégia.

#### A. Ciele komunikačnej stratégie

Dôležitým rysom procesu prípravy a realizácie KPSS je priebežné poskytovanie relevantných informácií verejnosti. Cieľom komunikačnej stratégie je

1. Zabezpečiť transparentnosť celého procesu.
2. Umožniť angažovaným občanom zapojiť sa do procesu prípravy a následného vyhodnocovania KPSS definovaným spôsobom a to:
  - a) Priamo – účasťou v pracovných orgánoch
  - b) Priamo – možnosťou vyjadriť sa iným spôsobom
  - c) Nepriamo – možnosťou upozorniť na proces iných občanov, ktorí môžu mať záujem o niektorú priamu formu účasti.
3. Získať pozornosť občanov pre proces KPSS aj pri jeho realizácii a následných úpravách v ďalších rokoch.

#### B. Formy zverejňovania informácií

Zverejňovanie informácií vykonáva obec Gočovo s využitím foriem, ktoré má k dispozícii:

- Internetová stránka obce, kde vytvorí nový informačný list pre KPSS. Táto bude slúžiť pre zverejňovanie informácií z priebehu procesu prípravy, realizácie a vyhodnocovanie plnenia KPSS. Bude mať teda trvalý charakter. Banner (odkaz) na tento list bude umiestnený na viditeľnom mieste na titulnej stránke obce, respektíve pod časťou „Občan - Sociálne služby“.
- Miestny rozhlas (v prípade potreby).
- Informačné aktivity členov pracovných orgánov a spolupracujúcich subjektov.

#### C. Okruh zverejňovaných informácií

Zverejňované budú nasledovné informácie a dokumenty:

1. Vyhodnotenie plnenia úloh za obdobie. Prvá hodnotiacia správa bude spracovaná v roku 2020 za obdobie roku 2019 a v každom nasledujúcom roku správa za predchádzajúci rok.



2. Zloženie členov koordinačného tímu KPSS.
3. Ostatné dokumenty a správy súvisiace s plnením KPSS alebo s jeho zmenami.

## 4 Použitá literatúra, dokumenty a normy

1. GRASSEOVÁ, M. et al 2010. *Analýza v rukou manažera*. Brno: Computer Press, 2010. 325 s. ISBN 978-80-251-2621-9.
2. MATOUŠEK, O. 2008. *Slovník sociální práce*. 2. vydanie. Praha: Portál, 2008. 272 s. ISBN 978-80-7367-368-0.
3. MATOUŠEK, O. 2011. *Sociální služby*. Praha: Portál, 2011. 200 s. ISBN 978-02-6200-413.
4. STRIEŽENEC, Š. 1996. *Slovník sociálního pracovníka*. Trnava: AD, 1996. 255 s. ISBN 80-967589-0-X.
5. WOLEKOVÁ, H. – MEZIANOVÁ, M. 2004. *Minipříručka pre komunitné plánovanie sociálnych služieb*. Bratislava: Socia, 2004. 23 s.
6. *Stratégia deinštitucionalizácie systému sociálnych služieb a náhradnej starostlivosti v Slovenskej republike*. 2011. Bratislava: Ministerstvo práce, sociálnych vecí a rodiny SR.
7. Národný program aktívneho starnutia na roky 2014 – 2020.
8. *Národné priority rozvoja sociálnych služieb*. 2015-2020. Bratislava: Ministerstvo práce, sociálnych vecí a rodiny SR.
9. *Program hospodárskeho a sociálneho rozvoja ŽSK 2013 – 2023*.
10. *Program hospodárskeho a sociálneho rozvoja obce Likavka na roky 2016 -2020*.
11. *Štatút Obce Likavka*.
12. Zákon č. 305/2005 Z. z. o sociálnoprávnej ochrane detí a o sociálnej kuratele a o zmene a doplnení ďalších zákonov v znení zákona neskorších predpisov.
13. Zákon č. 355/2007 Z. z. o ochrane, podpore a rozvoji verejného zdravia a o zmene a doplnení niektorých zákonov v znení neskorších predpisov.
14. Zákon č. 448/2007 Z. z. o sociálnych službách a o zmene a doplnení zákona č. 455/1991 Zb. o živnostenskom podnikaní (živnostenský zákon) v znení neskorších predpisov.